

MÅRSLET... HER HVOR VI BOR

**Mårslets overgang fra
bondesamfund til bysamfund
- og om dagens og årets gang
på en af byens bøndergårde
i midten af 1900-tallet**

Mårslet Lokalhistorisk Forening
Telst Hans Møller og Edward Borgbjerg

Mårslets overgang fra bondesamfund til bysamfund - og om dagens og årets gang på en af byens bøndergårde i midten af 1900-tallet

Udgivet november 2003 af

Mårslet som bondesamfund

Midten af 1900-tallet

Indtil for ca 50 år siden, var Mårslet endnu et bondesamfund. Mere end 2/3 af sognets beboere var beskæftiget med landbrug drevet fra sognet større og mindre gårde. Hovedparten af sognets øvrige beboere var beskæftiget som forretningsdrivende eller landborelateret arbejde – smede, sadelmagere, karetmagere, tømrere, murere, mejerifolk, møllere, slagtere, dyrlæge, køb mænd og småhåndværkere. Kun ganske få af sognets dengang ca 1200 indbyggere havde ikke nogen direkte tilknytning til landbruget, men var dog alligevel en del af landbosamfundet.

Bysamfundet

Sådan er det ikke mere. Landbosamfundet er i tiden fra omkring midten af 1960erne langsomt blevet afløst af et moderne bysamfund. Mange af de store gårdes marker i Mårslet by er i dag udstykket til parcelhuskvarterer. Der er kun lidt landbrug tilbage i selve Mårslet, og det, der er, er storlandbrug, hvor antallet af landbrugsbeskæftigede er meget lille. Byboere, der aldrig har haft tilknytning til landbruget er flyttet til byen og sognet og udgør i dag næsten samtlige godt 4000 indbyggere fordelt på ca 1150 husstande. Mange af tilflytterne gør sig til daglig næppe tanker om og har ingen forestilling om, hvordan det var at bo og leve i sognet i bondesamfundets tid. Til disse mange nye mårslettere er dette hæfte skrevet – og så selvfølgelig også for at fastholde sognets historie til deres efterkommere, som sikkert vil have endnu sværere ved at forestille sig, hvordan det har været at være landmand, at eje en gård, at bo i et så godt som selvforsynende samfund og at leve af egen avl og afgrøde fra gården.

Det gamle bondesamfund

Landbrugserhvervet i sognets landsbyer Hørret, Langballe og Mårslet går langt tilbage i tiden. Fra 1100-tallet kom landsbyerne Testrup, Obstrup og Skumstrup (Vilhelmsborg) til som udflytterlandsbyer. Indtil 1600-tallet levede ejerne af landsbygårdene som frie bønder, men fra da af begyndte herremanden på den største gård i Skumstrup at købe sognets bøndergårde op. I 1662 ejede herremanden udover sin egen gård i Skumstrup og herregården Moesgård tillige 125 bøndergårde, 32 huse, 2 vandmøller langs Giber å og et nyoprettet Birketing (lokal retskreds) samt

Mårslet kirke. Dermed var det forbi med den frie bonde. Herremanden ejede hele sognet. Bondens gård var nu en fæstegård, som bonden skulle betale ”indfæstning” for at overtage, og hvert år skulle han erlægge en ”gårdleje”, kaldet landgilde, til herremanden. Hertil kom, at fæsteren også skulle yde hoveri til herregården, det vil sige stille mandskab til dyrkning af herregårdens marker og til andet arbejde, herremanden skulle have udført.

Den måde, landsbyens marker blev drevet på, havde ikke ændret sig siden landsbyernes grundlæggelse. Landsbygårdene lå samlet tæt i landsbyen, og landsbyjorden udgjorde 2 eller 3 store marker og en ”løkke” til fælles kreaturgræsning. Hver af markerne var opdelt i flere vange, der igen var delt i åse, og hver ås igen opdelt i lige så mange agre, som der var gårde i landsbyen. Hver enkelt gård jord lå på den måde spredt i måske 18-20 smalle agre, og det krævede et arbejdsfællesskab bønderne imellem at få dyrket jorden.

Udskiftning af landsbyjorden

Det stod klart, at denne gamle dyrkningsmåde var en hindring for en videregående teknisk og økonomisk udvikling af landbruget, og i 1781 blev det gamle landsbyfællesskab forbudt ved en lov, der i 1780'erne og 90'erne blev fulgt op med en udskiftning af landsbyjorden, så hver enkelt gårds jord blev samlet omkring gården (I hæftet: ”Landsbyen Hørret og dens overgang fra bondesamfund til bysamfund i 1900-tallet” fortælles der mere udførligt om landbrugsjordens udskiftning i Hørret i 1785)

Bondens køb af fæstegården

Fra midten af 1800-tallet begyndte bønderne at købe deres fæstegårde til selveje af baronen på Vilhelmsborg. De nye frie selvejerbønderns initiativ og virkelyst skabte i anden halvdel af 1800-tallet vækst i bondesamfundet såvel på gårdene som i landsbyen. (I hæftet ”24 lokalhistoriske artikler fra Mårslet Sogn” fortælles der i artiklen ”Fra bondesamfund til bysamfund” om bondesamfundet i Mårslet i 1800-tallet)

Det var gode tider for landbruget. Der blev dyrket korn, og alt kunne afsættes. En stor del blev solgt til eksport.,

Landbrugets opblomstring

Lige som det var begyndt at gå rigtigt godt, indtraf katastrofen. Landet blev oversvømmet med billigt importeret korn, og bønderne kunne ikke afsætte deres dyrere korn. På forbavsende kort tid fik bonden omstillet sin produktion. Kreaturerne rykkede ind i staldene, og landbruget blev omlagt fra kornproduktion til en produktion af fedevare- og mejeriprodukter. Da Odderbanen blev oprettet i 1884, blev det let for bønderne at få deres dyr fragtet til slagteriet, og ved anlæggelsen af Andelsmejeriet ”Kildevang” i Mårslet i 1885 kunne de få deres mælk afsat og bearbejdet.

Ved bøndernes samarbejde skabtes der i de sidste årtier af 1800-tallet et rigt, leve – og bæredygtigt bondesamfund, der strakte sig frem til et stykke ind i 1900-tallet.

1900-tallets første halvdel

Det havde kostet bønderne mange penge og meget arbejde først at købe gårdene og dernæst at omlægge produktionen. Heldigvis fortsatte de gode tider for landbruget, så 1900-tallets første årtier kunne bruges til konsolidering.

Sognets indbyggertal, der i 1900 var på omkring 1200, begyndte at stige og nåede i 1930 op på 1479 personer. Tilvæksten var dels landbrugets ansættelse af flere karle og piger på gårdene, men også mange håndværkere og handlende kom til byen i disse år.

Håndværkere og handlende i 1900-tallets første halvdel

De gode tider for landbruget trak nye handlende, håndværkere og servicefag til byen, særlig efter at det i 1903 var blevet tilladt at drive handel og håndværk i de små landsbyer, der lå i en ring omkring Århus. Det havde hidtil som et monopol været forbeholdt købstadens købmandsgårde og håndværkere.

Mårslet blev et selvforsynende bondesamfund, og hvad Mårslet by rummede af forretninger, håndværkere og af liberale erhverv i første halvdel af 1900-tallet kan man fornemme ved at tage med på en ”strøgtur” gennem byen. Hvert hus har sin egen spændende historie, og til husenes historie hører også beboerne. Gennemgangen starter i Over Mårslet ved Gl Bedervej 9 og går ad Gl Bedervej mod Tandervej, hvor der ved Tandervej 15, på hjørnet af Tandervej og Bedervej, drejes til højre ned ad Tandervej. Østsiden af Taandervej og Hørretvej følges. Derpå ad Banevej op forbi stationen og ad Langballevej til Hørretvej i Neder Mårslet. Derpå ad Hørretvejs vestre side, ad Obstrupvej og Testrupvej tilbage til Tandervejs vestside, der følges frem til Tandervej 24: (se det tegnede bykort på side 13 med veje og vejnumre)

Gl Bedervej 9

Gartneriet ”Birkedal” Her havde garner Morten Holm gartneri med hjemmesalg. Bestilte gartnervarer blev bragt ud i byen af gartnerens børn. Efter Holms død i 1948 blev gartneriet senere overtaget af en dattersøn. En overgang har der også været autoværksted i huset, der er fra 1906. På gartnerjorden ligger i dag TMGs tennisafdelings klubhus og tennisbaner.

Gl bedervej 6

Murermester Børge Lisbjerg har bygget huset, hvorfra han drev sin murerforretning.

- Gl Bedervej 3 I huset, der er fra 1910, boede Fisker-Andreas, Andreas Nielsen med sin kone Elna. Han var ikke fisker, men en gang om ugen fik han fra en fiskergrosserer i Århus leveret fisk med banen med morgentoget kl 6. Andreas solgte dels sine fisk ved Stationens pakhus, hvor han stod et par timer, og dels ved at køre rundt til byens huse.
- Gl Bedervej 1 Her havde Ove og Ruth Nielsen i mange år autoudlejning af personbiler. Huset er fra 1910
- Tandervej 15 Tømrerværksted – hus opført i 1897 – nu beboelse. Her havde snedker Karl Jensen og senere snedker Sørensen, Martin Sørensen, i mange år deres tømrerværksted, der i 1946 blev overtaget af Martin Sørensens svend, tømrermester Viggo Andersen – og i 1973 af dennes søn, tømrermester Arne H. Andersen. Derefter har der også været anden industri i huset.
- Tandervej 13 Karetmagerværksted – hus opført 1905 – nu beboelse. Huset med værksted blev købt i 1912 af karetmager Chr. Holm. Før der blev indlagt elektricitet, blev maskinerne drevet ved en vindmotor. I 1920erne blev den lille ”knast” bygget til huset ud mod vejen. Fru Sigrid Holm indrettede her forretning med salg af brød fra en bager i Viby og salg af pålægsvarer fra slagter Ovesen i Århus. Forretningen blev senere flyttet til husets sydende og forsynet med butiksvindue og dør. Holms solgte i 1945 hus, karetmagerværksted og forretning til karetmager Mathiasen. I 1964 blev huset købt af el-installatør Ove Sørensen, hvis kone Grethe passede brødsalget, indtil salget af brød blev overtaget af købmand Kaj Sørensen, Tandervej 14. I forretningen blev der indrettet salg af elartikler. El-installatør Poul Jørgensen købte huset i 1969.
- Tndervej 11 Murermester Rasmus Lisbjergs hus – opført 1922 – nu beboelse. I et skur i haven havde han sine baljer, stilladser osv.



T.v. i billedet ses 'Skovlsmedens hus' - det tidligere stuehus til 'Enggården', der i 1860 blev nedrevet og flyttet til Bedervej. Postbudet er på vej med dagens post til beboeren i huset. Huset, der lå midt på Tandervej, blev revet ned i 1940'erne, da Tandervej skulle udvides og asfalteres. Vindmøllen over husets stråtag tilhører karetmageren på Tandervej 13. Huset t.h. i billedet er Tandervej 14, den tidligere telefoncentral. Billedet af Tandervej er taget i 1909

Tandervej ?

Mellem Tandervej 11 og 9 lå der tidligere et hvidkalket stråtagt hus. Det menes at være stuehuset til gården "Enggården", der, før den omkring 1860 blev flyttet til Bedervej, lå midt i Mårslet. Huset blev fjernet i 1940erne i forbindelse med en vejregulering. Dette hus, hvor en skovlsmed havde haft sin bolig og en produktion af skovle, endte med at være kommunens sidste fattighus.

Tandervej 9

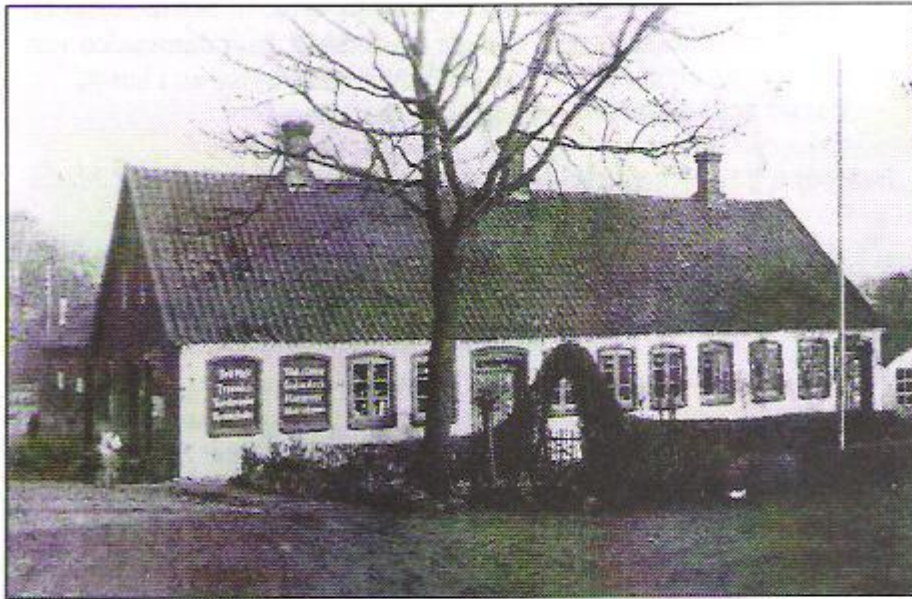
Trævarefremstilling – huset opført 1900 – nu beboelse. Vejmand Hans Lund fremstillede her bl.a. træriver, tøjræle og mejekroge.

Tandervej 7

Skrædderhuset – hus opført 1910 – nu beboelse.

Skrædder Olesen er nævnt som ejer. Før skrædder Frederiksen indrettede et herreskrædderi, havde sadelmager Hans Jeppesen og senere sadelmager Aage With værksted i huset til 1933. Huset har også rummet et hjemmebageri og en damefrisør.

- Eskegårdsvej 2 Det 2-etages hus er opført 1902. En sadelmager havde værksted i kælderen. Dyrlæge Hjørnholm boede til leje omkring 1920. Fra 1938 – 72 havde Elsa Madsen her sin damefrisørsalon og boede i huset sammen med sin mand, handelsmand Søren Madsen
- Eskegårdsvej 3 I huset, der er fra 1870, fandtes Ella Andersens Systue.
- Tandervej 5 Tusindhandelen, Landbosparekassen, Bodega. Huset er opført 1935. Et tidligere hus på grunden med facade mod Eskegårdsvej menes at have været stuehus til et nedlagt landbrug. Dette hus, der var beboet af en skomager, en træskomager og af politibetjent Peder Laursen, nedbrændte i 1935. I 1929 indrettede træskomager Vilhelm Rasmussen sammen med datteren Hildur og hendes mand George Lauritzen en forretning i huset med tobak, galanterivarer, rammer mv. Forretningen blev kaldt ”Tusindhandelen”
- Forretningen ophørte i 1962, og huset blev solgt til Landbosparekassen, der med sit nye navn SDS i 1976 flyttede til Butikstorvet. SDS skiftede i 1990 navn til Unibank og i 2001 til Nordea. Sparekassen solgte i 1976 huset, og de nye ejere indrettede grillbar og Bodega i huset – i dag spisestedet ”Åstedet”.
- Tandervej 3 Frysehuset – huset opført 1947. Før fryseren var almindelig i hjemmene, kunne byens befolkning her leje et fryserum. Bygningen blev solgt i 1972 og indrettet til Pølse- og Grillbar. Senere indrettet til Superkiosk og en kort tid Frugt- og Grøntbutik. Der var bogbindervirksomhed, inden der blev indrettet tandlægepraksis i 1990: ”24 lokalhistoriske artikler fra Mårslet Sogn” fortælles der om frysehuset)
- Hørretvej 3 Her var der slagteriudsalg – nu beboelse. Indehaverne var slagter Søren Nielsen, slagter Jensen og til sidst hjemmeslagter Egon Slyngborg fra 1955. Efter slagterne var huset beboet af dyrlæge Højlund.



Huset på hjørnet af Tandervej og Eskegårdsvej vendte facaden ud mod Eskegårdsvej. Her blev forretningen 'Tusindhandelen' oprettet i 1929. I tilbygningen t.v., der vendte ud mod Tandervej, boede politibetjent Peder Laursen. Huset brændte i 1935, og et nyt - nuværende 'Åstedet' - blev opført med facade mod Tandervej.

Hørretvej 4

Lægehus – Sigvald Nielsen, Mårslet første læge kom til byen i 1956. Han åbnede praksis på Obstrupvej 6 i det nuværende Spejderhus, hvor familien også boede, indtil lægehuset, Hørretvej 4 blev bygget i 1960. Lægepraksis blev i 1979 solgt til læge Ryon Sørensen, der i 1984 flyttede lægehuset til Butikstorvet.

Banevej 2

Skole, kommunekontor og Borgerhus. Huset opført 1885. Virkede som Mårslet Skole til 1931. Derefter kærner – og kommunekontor. Efter kommunesammenlægningen i 1970 blev huset i 1972 Borgerhus. (I hæftet: "23 lokalhistoriske artikler fra Mårslet Sogn" fortælles der om den gamle skolebygning)

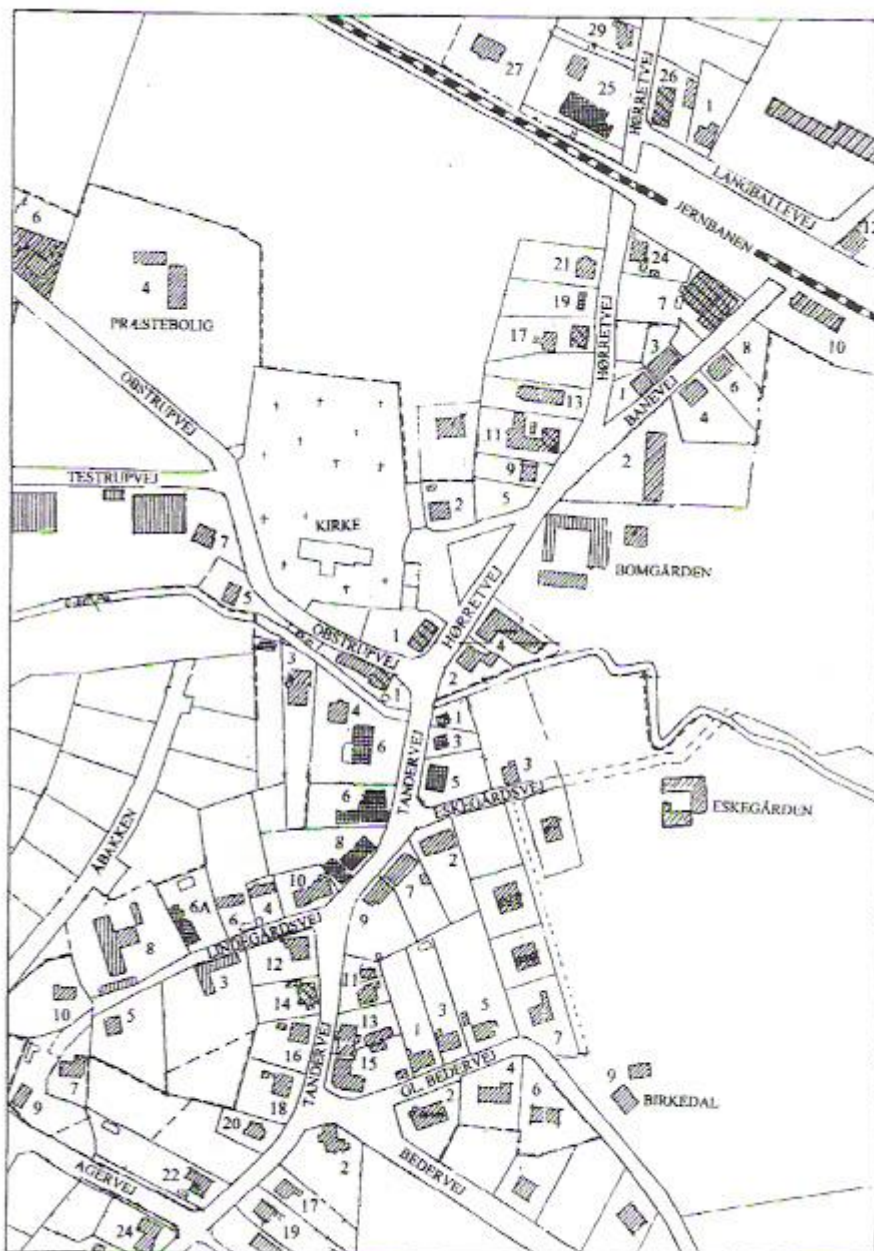
Banevej 3

Skrædderhuset – huset opført 1899 af skrædder K. Frederiksen – Nu beboelse. I nordenden af huset har der været dansesal og skænkestue til køb af kaffe. En datter, Else, åbnede brødudsalg, hvor dansesalen var. Derefter boede Villy og Ragna Andersen i huset, hvorfra de kørte lillebilkørsel.

- Banevej 6 Småkage- og lagkagebageri ved hjemmebager Maria-Bonde – i dag beboelse.
- Banevej 7 Stationskro med rejsestald, Ølbryggeri, Afholdshotel og Vognmandsforretning samt Mårslet Sogns Spare- og Lånekasse. Afholdshotellet var fra 1911 ejet af Peder og Marie Kristiansen og fra 1926 – 67 af Anker og Marie Kristiansen. Huset er opført som Stationskro 1884 og nedbrændt 1969. (I hæftet: ”Større og mindre beretninger fra det gamle Mårslet” fortælles der om Afholdshotellet)
- Banevej 10 Stationsbygningen er opført i 1884 samtidig med anlæggelsen af banen mellem Odder og Århus. Det startede beskedent med 3 daglige tog i hver retning og har siden udviklet sig, så stationen i dag passeres af mere end 60 daglige tog. Stationen var betjent af en stationsforstander med ansat personale – idag fjernstyres hele togdriften fra Odder. Tidligere var der også postekspedition, hvorfra flere postruter med postomdeling udgik. (I hæfterne: ”23 lokalhistoriske artikler fra Mårslet Sogn” og ”24 lokalhistoriske artikler fra Mårslet Sogn” fortælles der om Odderbanen)
- Langballevej 12 Ejeren af villa ”Skrænten” var urmager og barber – og tandtrækker. Senere boede sognerådsformand Jens Højsgaard i huset. Her havde han sit kontor, som også fungerede som sognets kommunekontor indtil 1931. Jens Højsgaard var medlem af sognerådet 1913 – 33. Selv om han politisk var radikal, valgte venstreflertallet i sognerådet ham som sognerådsformand, og det var under hans periode som formand, at den nye skole blev bygget ved Testrupvej – Hans kone Christiane Højsgaard åbnede efter mandens død i 1938 en forretning i huset med brødsalg fra Malling Bageri. Brød og kager kom to gange hver dag med toget til stationen. Brødsalget blev lukket i 1951
- Langballevej 3 De Gamles Hjem blev opført her i 1935. (I hæftet: ”Større og mindre beretninger fra det gamle Mårslet” fortælles der om De Gamles Hjem, der blev til Lokalcenter Kildevang)

- Langballevej 1 Huset opført 1928 af skrædder Dususus Jensen, der havde værksted i huset 1928 – 34. Nedbrudt 2001 for at give plads til ”Kildevangs” udvidelse.
- Hørretvej 24 Huset er opført som bødkeri med fremstilling af trætønder og kar.
- Hørretvej 26 Foderstofmølle. Huset er bygget 1906 - nu udlejning til beboelse. Huset er det første hus i Mårslet, der blev opført nord for jernbanen! Møllen flyttede i 1913 over gaden til Hørretvej 25. Senere var her bageri (sidste bager i huset, Finn Pedersen, flyttede i 1976 til Butikstorvet), ejendomshandler og det sidste hjemsted for Mårslet Sogns Spare- og Lånekasse, der blev nedlagt i 1977.
- Hørretvej 29 Margarinefabrik i baghuset – nu beboelse.
- Hørretvej 25 A Foderstofforeningen ”Kildevang” – Huset opført i 1913 – nu 8 ejerboliger
- Hørretvej 21 Huset, der kaldes ”Blækhuset”, er opført af Post –Nielsen, der havde en posttur fra stationen og i sin fritid var frisør. Efter ham overtog hans datter Vita frisørsalonen – Nu beboelse.
- Hørretvej 17 Tankstation, cykelforretning, motorcykelsalg og autoreparation. A. P Larsen, der opførte huset i 1919, var også skærslipper. – Siden 1995 beboelse.
- Hørretvej 13 Huset er stuehus til gården ”Borregården”, der i 1935 blev flyttet til Hørretvej 34-36. Skomager Søren Rasmussen har haft værksted i huset – nu beboelse.
- Hørretvej 11 Urmager, Barber, Sygekasse og Mårslet Sogns Spare- og Lånekasse –alt klaret af husets ejer Vilfred Norup. Nu beboelse.

- Hørretvej 9 Huset var et træhus, bygget 1933 af sadelmager Aage With. Bag huset var der i et selvstændigt træhus indrettet sadelmagerværksted. Efter Withs død i 1936 vaskede, strøg og rullede hans kone Margrethe tøj for byens befolkning samtidig med, at hun fra 1947 passede byens frysehus. En senere ejer har skalmuret huset med gule mursten.
- Ved Kirken 2 (- eller Hørretvej 5) Dyrlæge Hjørnholms bolig – nu beboelse.
- Hørretvej 1 Vist oprindelig Slagter. I 1947 solgte barber Nielsen huset til Ester og Verner Justesen, der havde barberforretning. Trikotageforretning, Tips og Håndkøbsudsalg, indtil forretningen blev overtaget i 1969 af datteren Lis og Jørgen With. – Siden 1985 Musikhandel.
- Obstrupvej 2 Det lille hus bygget tæt ved skrænten til kirkegården blev revet ned i 1942. Opgangen til huset fra vejen kan endnu ses. Her boede siden 1934 byens Rejsebud, Anders Andersen. I kælderen under huset var der indrettet røgeri. (I hæftet. ”24 lokalhistoriske artikler fra Mårslet Sogn” fortælles der om det forsvundne hus)
- Obstrupvej 4 præstegård siden 1915



Bykort over Mårslet midtby med angivelse af gadenumre

Obstrupvej 6

Jordemoder bolig til 1956, bolig for Mårslets første læge, lærerbolig, skolelokaler, ungdomsklub, legestue og spejderhus.

Obstrupvej 12

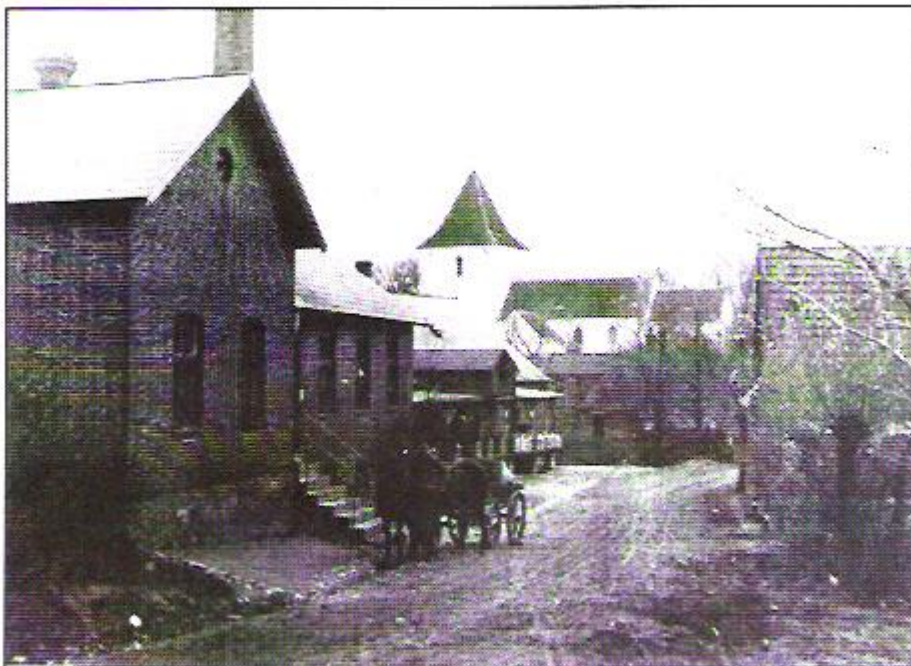
Lidt længere ude ad Obstrupvej lå "Møllegården med den store hollandske vindmølle – "Mårslet Vindmølle og Bageri" hed gården også.

Møllerkone Maren Jensen bagte sigtebrød og grovbrød, som hun solgte til byens beboere, Møllen nedbrændte omkring 1900.

- Testrupvej 6 Mårslet Børnehjem 1888 – 1938. Pedelbolig, skolelokaler og juniorklub: (I hæftet: ”24 lokalhistoriske fortællinger fra Mårslet sogn, fortælles der om Mårslet Børnehjem)
- Testrupvej 3 Der var småkage og lagkagebageri i huset indtil en brand i begyndelsen af 60erne.
- Obstrupvej 7 Gartner Ejner Mortensen boede i huset. Hans gartneri med drivhus lå bagved ud ad Testrupvej. – I dag bor Kirsten Tolstrup i huset, hvorfra der drives advokatvirksomhed.
- Obsrtupvej 5 Villaen ”Åbo” har haft skomageri, bladudsalg, avisdistribuering og håndkøbsudsalg af apotekervarer fra Viby Apotek.
- Obstrupvej 3 Her havde tømmermester Peter Jelsbak sin bolig og værksted. Senere har Mårslet Skole haft indrettet sløjdlokaler i huset.
- Obstrupvej 1 Huset er bygget i 1890. De første år til ca 1895 havde træskomand Niels Peter Andersen Rohd fabrikation af træsko og beskæftigede flere svende. Fra 1903 til 1977 har der været købmand i huset – i næsten 50 år ejet og drevet af købmand Vilhelm Siig. – Nu beboelse.
- Tandervej 6A Andelsmejeriet ”Kildevang” (1885 – 1948) Efter mejeriets grundlæggelse i 1848 åbnede mejeribestyrer Kresten Thøgersen et mælke- osteudsalg i bygningens ene ende. Mælken, der kom fra Malling mejeri, blev solgt i løs mål. Resten af den gamle mejeribygning blev brugt af Brugsen til lagerrum for grovvarer til landsbruget.

Thøgersne startede også en mælketur, som efter hans død i 1964 blev overtaget af Verner og Grethe Jensen, Obstrupvej 11. De kørte turen med mælk – nu i flasker – ost og smør indtil 1972, da Brugsen begyndte at handle med mælk. Mælken blev hentet i Malling hver morgen kl 5, og turen gik fra Malling ad Oddervej til ”Trekanten” ved Hørretvej, Storhøj, Højballe, Hørretløkken, Obstrupvej, Testrup, Ravnholt, Battrup, Tander, Synnedrup og sluttede i Mårslet.

Nuværende hus er bygget til Brugsforeningen i 1962. Ved Brugsens flytning i 1975 til butikstorvet solgtes bygningen til Provinsbanken senere med navnet Handelsbanken og til sidst Danske Bank. 1994 blev den tidligere Brugsbygning indrettet som kiosk.



Brugsens bygning på Tandervej 6 fra 1886 med holdende hestevogn foran trappen. Midt i billedet ses Andelsmejeriet 'Kildevang' fra 1885 med mælkejunger på rampen.

Tandervej 6B

Huset er bygget i 1886 på Andelsmejeriets grund til indretning af Mårslet Brugsforening. Brugsen startede i lokaler i den del af huset, der i dag er beboelse. Det, der i dag er butiksløkkale, var dengang en sal, der brugtes som forsamlingsal for mejeriet og byens folk. Salen blev nedlagt og indrettet til brugsbutik i 1913. Bygningen var brugs frem til 1975, da Brugsen flyttede til Butikstorvet. I 1978 solgtes huset, og en forretning med ”Brugskunst” blev indrettet. Senere var her kiosk – og i dag et pizzeria.

Tandervej 8 Smedens værksted. Den ældste del af huset er fra ca 1880, den nyere del fra 1910. Siden 1932 har far, søn og sønnesøn – Edvard, Tage og Carsten Sørensen – været ejere af smedjen.

Tandervej 10 Sypigen Severine Hansen boede i huset. Derefter har der været herreekviperingshandel, kaldet Onkel Sam. Da den forretning ophørte, indrettede en søster til ejeren, Carla Hansen, et Tatol-udsalg – det, man den gang kaldte et sæbehus – der ophørte 1952. derefter havde dameskrædder fru Erna Therkildsen sin systue i huset. - Nu beboelse

Lindgårdsvej 6 Huset er Mårslets ældste hus, opført 1778. Her boede byens rejsebud Anders Andersen, bud-Anders, inden han i 1934 flyttede til det lille hus på Obstrupvej 2.



Lindgårdsvej 6A - Mårslets ældste hus fra 1778

Lindgårdsvej 10 Huset var beboet af syerske Margit Larsen

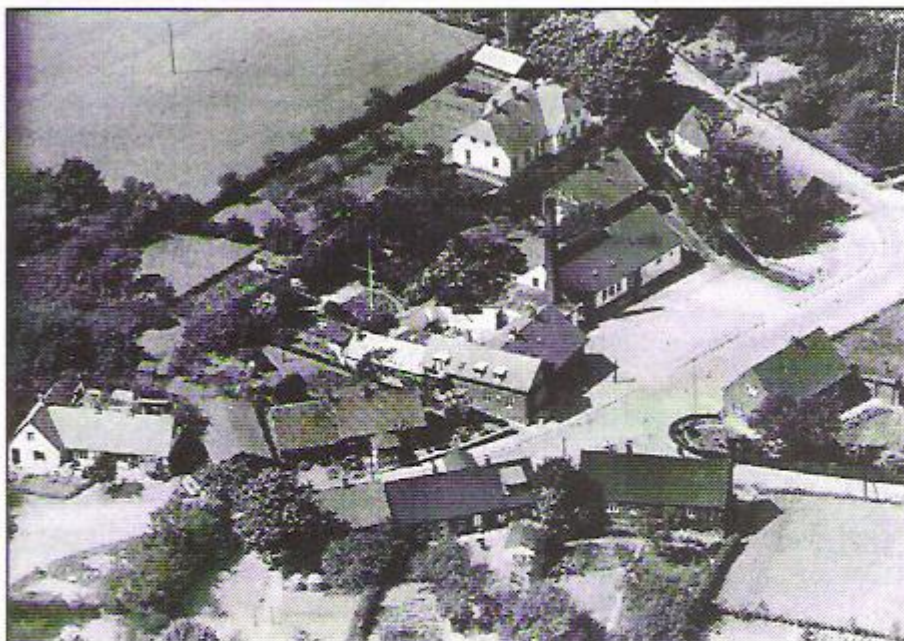
Lindgårdsvej 9 I huset havde teglværksarbejder Chresten Nielsen fagforeningskontor for Arbejdsmændenes Fagforening.

Lindgårdsvej 7 I huset, der er bygget 1958, havde slagter Thorkild Jelling et røgeri.

- Lindegårdsvej 3 Huset er nyopført 1969 efter en brand. I det tidligere hus, en lille landejendom, havde malermester Christian Gam sin bolig og sit malerværksted indtil 1954.
- Tandervej 12 Huset er bygget i 1910 og var ejet af malermester Christian Gam. Efter hans død i 1954 købte malermester Erik Svejborg både huset og malerforretningen. Til at begynde med forblev malerværkstedet på Lindegårdsvej 3, men det blev efter få år flyttet til villaen.
- Tandervej 14 Skrædder Thomas Lund byggede huset i 1909. I 1911 blev der indrettet telefoncentral i huset, og Mårslet Central betjentes her til 1960, da Centralen blev lagt sammen med Tranbjerg. Fra 1958 drev bestyrerparret Gerda og Gunner Kristiansen, først et Tatol – udsalg og derpå købmandsforretning i huset. Forretningen blev i 1965 solgt til købmand Kaj Sørensen. – I dag er der beboelse. (I hæftet: ”Telefonen – og dens historie i byens liv” fortælles der om centralen, der var installeret i huset)
- Tandervej 16 Søren Ove Sørensen, der i 1932 solgte gården ”Ovesdal”, som havde sit navn efter ham, boede med sin kone i huset, hvorfra han havde salg af juletræer. Købmand Kaj Sørensen overtog senere juletræssalget, men efter et år overgik det årlige salg af juletræer til byens spejdere.
- Tandervej 18 I huset var der fransk vask og strygning – bl.a . med stivning af mænds manchetter og knækflipper. – Kommiss Gunner Enevoldsen og hans kone Signe boede til leje i huset til 1958. Gunner Enevoldsen, der blev brugsuddeler i 1965, var også uddannet som tandtekniker, og han havde, mens han var kommiss i Brugsen, et fritidsjob hjemme med at lave tandproteser.
- Tandervej 24 Karetmagerhuset, hvor karetmager Niels Hansen havde bolig og værksted. Tidligere drev vognmand Villy Pilgaard sin vognmandsforretning med små lastbiler herfra.

Toftevangen 2

Huset overfor – på den anden side af Tandervej – er Toftevangen 2. Huset er opført i 1946 af maler Lars Dybvad. Omkring huset havde Lars Dybvad købt en del jord svarende til 10 byggegrunde. Noget blev solgt fra som byggegrunde, men husene på Toftevangen opførte Lars Dybvad selv fra 1963. Lars Dybvad var udlært hos maler Gam i 1940. Efter at have arbejdet som svend startede han som selvstændig malermester i 1954. Værkstedet havde han i begyndelsen i brændehuset og hønsehuset, hvor han også havde et meget stort kyllinge-, ællinge- og gæslingerugeri. Senere byggede han til huset og indrettede her værksted og kontor. En overgang beskæftigede Lars Dybvad 10 svende og havde en kontormand til at ordne det regnskabsmæssige. – I dag er huset beboelse.



Et kik ned over Tandervej ca. 1946. De 3 huse nederst f.v. er Tandervej 9 og 7 samt Eskegårdsvej 2. Huset t.h. i billedet er 'Tusindhandelen', Tandervej 5. På den anden side af Tandervej ses f.v. Tandervej 10 med Tatol-udsalget, smedens 3 huse, Brugsens bygning og Andelsmejeriets hvide mejeribygning med den høje skorsten

Nogle vil måske i det foregående savne omtale af byens børneinstitutioner, men de er alle først kommet til senere – Børnehaven Borreparken åbnede som den første i 1970.

30ernes krise i samfundet og efterkrigstiden

Krakket på Børsen i Wall Street i New York i 1929 bredte sig i hast som ringe og skabte nærmest kaotiske økonomiske tilstande overalt – også i Mårslet. Landmændene fik det

svært. For at klare sig måtte flere indskrænke og opsigte karle og piger fra gårdene. Nogle landmænd og flere af de erhvervsdrivende måtte give op. Sognets befolkningstal faldt og nåede igen ned på ca 1200.

Da krisen var ved at være ovre, udbrød 2 verdenskrig med 5 års besættelse af Danmark. Egentlig blev det igen helt gode tider for landbruget, selv om der var restriktioner, og man måtte leve med at skulle afsætte sine landbrugsprodukter til fastsatte maximalpriser.

Efter krigen, hvor især landbruget i 1950erne nød godt af den amerikanske Marshallhjælp, blev folkeholdet på gårdene igen indskrænket på grund af den nu begyndende mekanisering – en nykøbt traktor kunne erstatte en karl. Landmanden fik i 50erne gode priser for sin gårds varer – særlig i 1953 blev der opnået fine priser for slagtesvin.

Fra bondesamfund til bysamfund

Fra bondegård til parcelhuse

Udviklingen fra bondesamfund til bysamfund begyndte i 1960erne, men heldigvis for sognet blev det en glidende overgang. Befolkningstallet steg, men ikke hurtigere end at de nye tilflyttere havde let ved at integrere sig i det bestående samfund. I 1970 var indbyggertallet ved kommunesammenlægningen 1. april steget til 1788 personer og 10 år senere til 3011. Siden 1980 er tallet kun vokset med ca 1000, så vi i dag lige har passeret 4000 indbyggere i sognet.

Det var naturligvis de store gårde nær bymidten, der måtte lægge jord til de nye udstykninger. Flere af gårdene er helt forsvundet, og deres tidligere eksistens ses i dag kun af gårdens navn, som i flere tilfælde har givet navn til bebyggelsen.

”Borregården” lå oprindeligt midt i Mårslet. Huset Hørretvej 13 er den gamle gårds bevarede stuehus. Allerede før 1. verdenskrig var trekanten, der var afgrænset af Hørretvej, Banevej og jernbanen, samt grundene ved Hørretvejs vestside fra nr 5 til 17 blevet udstykket.

I 1935 blev gårdens avlsbygninger brudt ned og en ny ”Borregård” opført ved Hørretvej 34-36. Den ”nye” gårds bygninger er bevaret. I 1955 solgtes til kommunen den grund, hvor ”De Gamles Hjem” på Langballevej 3 blev opført. Grunden var så stor, at der senere også blev plads til de 8 beskyttede boliger og næsten også til de 25 ældreboliger samt til Lokalcenter ”Kildevangs” udvidelse i 2002. – I 1955 blev der også udstykket til parcelhuse ved Langballevejs nordvestside fra nr. 11 til 23.

Fra 1960erne fulgte udstykning af resten af Borregårdens jord til bebyggelsen ”Borrevænget” og til en del af bebyggelsen ved Visbjerg Hegn. – Langs Hørretvej lå i forlængelse af Borregårdens jord Andreas Philipsens og Alfred Andersens gårde, hvis jorder er udstykket til Visbjerg Hegn området og til industrigrunde.

"Bomgården" lå ved Hørretvej ved Giber å. I 1968 købte det daværende sogneråd gården. Gårdens jord er udstykket til bebyggelserne ved Langballevejs sydside samt til "Langballevej". Selve gården blev af Århus Kommune brudt ned i 1974, og arealet omkring gården blev brugt til opførelse af et Butikstov med tilhørende parkeringspladser til brugs, Bager, Sparekasse (Nordea) og Lægehus. Senere er der anlagt OK-benzinstation omtrent på stedet, hvor den firlængede gårds gårdsplads var.

"Præstegården" lå indtil 1931 dér, hvor der i dag er kirkegård. Da blev gården brudt ned og genopbygget nord for jernbanen med tilkørsel fra Hørretvej 27. (I hæftet: "15 fortællinger fra Mårslet Sogn" fortælles der om byens to præstegårde(. Den nye Præstegård findes endnu og må ikke forveksles med præstens Præstegård på Obstrupvej 4.)

Allerede i 1913 var der af præstegårdens jord udstykket jord til bygning af Foderstofforeningen "Kildevangs" nye bygning Hørretvej 25A, og før 1954 var der yderligere udstykket grunde til bebyggelsen af Hørretvej 29 og 31. Men først fra midten af 60'erne kom den store udstykning i gang, der skulle blive til Præstegårdskvarteret.



*Det lille anlæg foran kirken var tidligere ungdommens foretrukne mødested. Liggende i græsset ses f.v. Niels Karl Østergaard, Peder Kristiansen, Jens Hedegaard og Siegfred Rasmussen. Pigerne er Inger Pedersen, pige i 'Bomgården', Meta Sebbesbo, pige hos malermester Gam, og Line Olesen, datter fra 'Eskegården'. Overfor anlægget ses 'Bomgården'. T.v. for Bomgårdens gavl, midt i billedet, ses den gamle stråtækte skole, der lå langs Banevej i Borgerhusets have. Den hvide facade helt t.v. i billedet tilhører 'Borregården', der blev flyttet til Hørretvej 34-36 i 1935.
Billedet er fra 1890'erne*

”Møllegården” lå ved Obstrupvej. Jorden var oprindelig udstykket fra præstegårdsjorden. (I hæftet: ”24 lokalhistoriske artikler fra Mårslet Sogn” fortælles der om Møllegården).

Gårdens jord er udstykket i 60erne og 70erne først til det øverste af Præstegårdskvarteret, dernæst til Mølleparken og Baneleddet ved Obstrupvej og sidst til ”Andelsboligfællesskabet Møllegården”, hvor Møllegårdens stuehus er bevaret. I 1977 købte Århus Kommune af ejeren resten af Møllegårdens jord, og herfra er der i 2001 udstykket det nye parcelhuskvarter ved Hørretløkken.

Gården **”Frøkær”**, der lå ved Obstrupvej, blev i 1840 sammenlagt med ”Tranbjerggråden” og gårdens bygninger blev da revet ned. I 1970erne blev Frøkærgårdens jord udstykket til bebyggelsen ”Frøkærparken” (I hæftet: ”24 lokalhistoriske artikler fra Mårslet Sogn” fortælles der om navnet Frøkær)

”Ågården” ved Testrupvej er den sidste gård, der skal omtales nord for Giber å. Gårdens jord hørte oprindelig til en gård på Lindegårdsvej, men efter denne gårds brand delte 2 brødre i 1889 jorden, hvorved Ågården opstod.

På Ågårdens jord blev Mårslet Skole bygget i 1931. Flere af de mindre landbrug langs Obstrupvejs sydside er også udstykket fra Ågården. Gårdens bygninger ved Testrupvej findes endnu.

”Lindegården”, som gården øverst på Lindegårdsvej er blevet kaldt, men egentlig havde gården vist ikke noget navn, er den gård, der i 1889 deltes mellem to brødre, hvorved Ågården opstod.

Fra Lindegården blev der i 1960erne udstykket til Åbakkekvarteret med bebyggelserne langs Agervej, Åbakken, kratleddet og Engleddet. Selve gården blev i 1988 brudt ned, og på dens sted er der opført 2 parcelhuse.

Gården **”Ovesdal”** ved Tandervej er udstykket til Ovesdalkvarteret men også en del af udstykningerne ved Gyldenkronesvej har hørt under Ovesdal. Gårdens stuehus findes endnu.

”Enggården” for enden af Eskegårdsvej er den eneste af de gamle gårde i Mårslet bymidte, hvorfra der ikke er foretaget udstykninger. Men heller ikke denne gård, hvis bygninger er bevare, drives mere som landbrug.

I omtalen af Mårsletgårde er **Tranbjerggården** og **Obstrupgård** ikke glemt, men de to store gårde ligger uden for bymidten, og de drives fortsat som landbrug.

Landboere og byboere

Som nævnt er byboernes tilflytning til sognet sket i et så moderat tempo, at det aldrig har været et problem med integrering. De nye byboere er for en stor del gået aktivt med i byens foreningsliv, og det er aldrig blevet til et skel mellem de beboere, der i forvejen var hér, og de, der er kommet til.

Frygten hos de gamle beboere for at Mårslet ved en stor tilflytning skulle blive en soveby kom ikke til at holde stik. Og det må nok for en del tilskrives byens omfattende foreningsliv – ikke mindst efter dannelsen af Foreningernes Fællesråd. Særlig Fællesrådets store projekt ”Fra Væreby til Leveby” må fremhæves – hvor man bevidst arbejdede på at hæve byen fra bare at være en forstad til Århus til at være en leveby med tætte, solide netværk med en fællesskabsfølelse og en høj grad af frivilligt lokalt engagement.

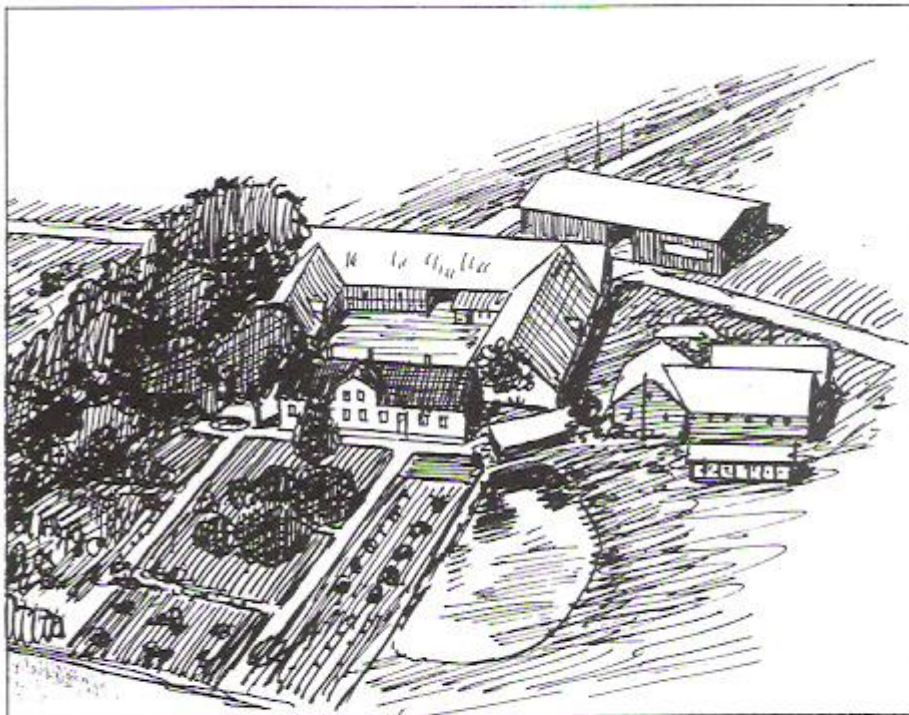
Bevaring af Mårslets lokalhistorie

På alle de foregående sider er det skildret, hvad det var for en by, som det gamle bondesamfund havde bygget op og fra 1960'erne tilbød de nye tilflyttere at blive en del af – en lokalhistorisk beretning det nok er værd at bevare.

I resten af hæftet skal vi følge landmanden og gårdejeren Edvard Borgbjerg, der fortæller om livet som landmand på gården ”Obstrupgård” i midten af 1900-tallet. Den lokalhistoriske beretning er fortalt så udførligt, for at også ikke-landmænd – de nye beboere – kan danne sig et begreb om dagens og årets gang på en stor bondegård i Mårslet.

Dagens og Årets gang på ”Obstrupgård”.

Hvordan var livet på en bondegård i midten af 1900-tallet? Når dagens og årets gang på en bondegård i Mårslet skal fortælles, kan der ikke vælges en mere typisk gård at se på end ”Obstrupgård”, beliggende ved Obstrupvej 53. Obstrupgård er en stor gård med 58 tdr. land mark og 2 tdr. land gårdsplads og have.



Obstrupgård 1942. Nederst ses pryd- og nyttehaven og til højre derfor gårdens dam. Den firlængede gård er skilt fra stakladen af Obstrupvejen. Til højre for dammen ses hønsehuset foran svine- og redskabs- huset. Ovenfor dammen ses brændeskuret for enden af kostalden

Kampestenslængen, der vender ud mod Obstrupvej, har en port i midten. Til højre for porten rummede bygningen en svinestald og en stald til kvier. I svinestalden stod den kværn, som kornet blev kørt igennem for at blive til grutning, der brugtes til grisefoder. På loftet over svine- og kviestald var gårdens kornmagasin. Det tærskede korn blev i sække hejst op på loftet med et hejseværk i porten. I kampestensbygningen til venstre for porten stod tærskéværket, og her var der også rum til roer og til køling af mælken samt et skyllerum.

Går man gennem porten ind på gårdspladsen, står man med front mod gårdens hovedbygning. Bygningen til højre var hestestalden. I enden af denne bygning var der en bilgarage og et rum til gårdens hestetrukne køretøjer. På loftet over hestestalden stod hakkelsesmaskinen, der skar hele kornneg i små stykker til foder for hestene. Bygningen til venstre var kostalden. I enden af denne bygning var der skyllerum, hvor bl.a. mælkejunger blev rengjort.

Vinkelret på kostalden, på den anden side af gårdspladsen, lå der endnu to bygninger. Den ene var en svinestald, og den anden var til opbevaring af gårdens redskaber. Her i redskabshuset stod de 3 kassevogne – hestevogne med lad og skrå sider, der brugtes til transport på gården. Her stod også de hestetrukne landbrugsmaskiner, der kun var i brug ganske få arbejdsdage om året. Det var svingploven, forskellige harver til markbearbejdning, slåmaskinen og hesteriven til høhøsten, slåmaskinen, selvbinderen til kornhøsten og kunstgødningssprederen samt slæden til persontransport om vinteren..

Endelig var der på den anden side af Obstrupvej, overfor kampestenslængen, en staklade fra 1927 til opbevaring af de høstede kornneg. Her var der også mulighed for tærskning. Så blev tærskværket flyttet fra gården til stakladen. Det var lettere end at skulle transportere kornnegene til gården.

Besætningen omkring 1950 udgjorde 4 heste, dels af belgisk, dels af blandet race, 18 – 22 køer og 17 – 20 ungdyr af rød dansk malke race, 35 – 40 svin og et stort antal høns, ænder og gæs.

Gårdens ejer i 1950 var Anton Borgbjerg. Han havde overtaget gården i 1902 efter sin farbror, Ove Rasmussen (1865 – 1902). Denne havde overtaget den efter sin far, Rasmus Sørensen, der i 1821 havde fået gården i fæste fra Vilhelmsborg. I 1852 frikøbte Rasmus Sørensen gården til selveje. Obstrupgård er en gammel slægtsgård, som familien har drevet siden 1753.

Anton Borgbjerg var gift med sin kusine, Barbara, der var en datter af hans fars bror, der også var bror til gårdens forrige ejer. Hun havde siden sin barndom været i pleje hos onklen på Obstrupgård. Navnet Borgbjerg var købt i 1905. Anton Borgbjerg var en af sognets aktive bønder. Ved siden af at drive sin gård, afså han i perioder tid til at være medlem af sognerådet, ligesom han var med i Brugsforeningens og mejeriet "Kildevangs" bestyrelser. Dertil kom, at han var formand i Sparekassens Tilsynsråd, kredsforstander for Jydsk Brandforsikring, i Østjysk Elforsynings bestyrelse og i bestyrelsen for en hesteforsikringsforening.

Sønnen Edvard Borgbjerg var født i 1920. Efter endt skolegang og konfirmation kom han ud at tjene, inden han tog på efterskole, højskole og på Malling Landbrugsskole. I 1942 kom han som 22-årig hjem til Obstrupgård for at tjene som karl, og det var Edvard Borgbjerg, der er fortælleren i det følgende.

Obstrupgård i 40erne

Da jeg kom hjem for at tjene som Karl, var der på gården min far, en ugift fodermester og en karl mere foruden mig. Min mor var død 6 år forinden i 1936, så der var derfor også ansat en husbestyrerinde og en pige til at hjælpe hende – og alle 6 boede vi i gårdens gamle, store stuehus, der er fra 1872.

Min far var i 1942 fyldt 66 år, og han tog ikke mere meget del i det praktiske arbejde på gården. Dog kom han hver morgen ind, mens vi spiste morgenmad, og vi talte om dagens arbejde. På sit kontor, der vendte ud mod gårdspladsen, passede han papirer og regnskabstal, der skulle indsendes til en regnskabsfører i Solbjerg Landboforening, som udarbejdede gårdens regnskaber. Dog var det min far, der tog sig af alt fjerkræet.

Ænder, gæs og høns

Bag gården er der en stor dam, og i den var der altid mange ænder. Dertil kom mange gæs – og alle hønsene. Ænderne blev fodret med korn, men også med grutting, som de helst ville æde slemmet.

Gæssene gik om dagen frit omkring ved dammen, men til aften blev de lukket ind. På gulvet i gæssenes hus var der strøet avner. Gæssene kunne næsten klare sig med det græs de spiste, mens de gik ude, men før slagting fik de korn for at blive fedet op. Hønsene havde hønsehus og hønsegård. Rengøring af hønsehuset var karlenes arbejde. Hønsene blev fodret med korn og et æglægningfoder, der købtes hjem fra Foderstofforeningen, samt med køkkenaffald.

Der var stor avl af ællinger, gæslinger og kyllinger. Alle æg, der var lagt af ænder og gæs, blev ruget ud, og det hændte også, at far måtte have skrukhøner til at ruge ællinger og gæslinger ud. Hønseæg blev samlet ind og kørt til Brugsen i Mårslet, hvorfra brugsuddeleren leverede æggene videre til et Andels Æggepakkeri i Århus. Far fik ikke kontant betaling for æggene, men når kontrabogen – den bog hvori alt køb fra Brugsen blev skrevet ind – en gang om måneden blev gjort op, blev æggepengene modregnet i opgørelsen.

Vi slagtede selv fjerkræet. De blev stukket, gnedet i harpiks – så var de lettere at plukke – skoldet i gruekedlen i stuehusets kælder og derefter plukket. På en slagtedag lavede karlene ikke andet end at hjælpe til ved slagtingen. Far kørte i sin bil selv det slagtede fjerkræ til Århus, hvor han om lørdagen solgte det på torvet, der dengang holdtes på Åboulevarden mellem Grønnegade og Immervad – op til jul var han på torvet en gang hver uge. Far havde fået bil allerede i 1931 – det var én af de første Ford –gearvogne. Torvedagen i byen om lørdagen passede fint med, at far mødtes med nogle venner til kortspil på ”Dagmar” lørdag eftermiddag. En del gæs og ænder blev også leveret til slagter Magnussen i Frederiksgade, og det skete også, at nogle torvekoner, der boede i nærheden af gården, fik fjerkræ med til salg på torvet. Og endelig var der også salg af fjerkræ fra gården til private.

Kostalden og arbejdet med køerne

Fodermesterens dag begyndte allerede før kl.5, for køernes malkning skulle være overstået, så mælken kunne være på Andelsmejeriet ”Kildevang” i Mårslet inden kl 7. En kone, hvis familie havde lejet sig ind i gårdens fodermesterhus, Obstrupvej 51, hjalp hver dag til med malkning. Det var håndmalkning, for først i 1947 fik gården egen malkemaskine. Mælken fra koens yver blev malket ned i en spand, og for hver ko blev mælken gennem en si med filter hældt over i en transportspand, en mælkejunge. Fodermesteren havde en månedlig friweekend, og på hans fridage og ved sygdom måtte karlene træde til og hjælpe med malkningen. Jeg havde lært at malke som dreng, så det var ikke noget problem. Mælken blev afhentet til mejeriet hver dag – også på søn- og helligdage.

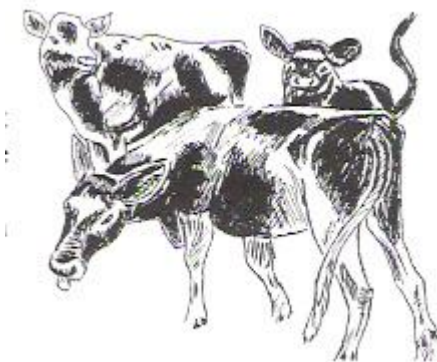
Mens de 18 køer blev malket, fik de dagens første fodring med kraftfoder. Foderkagerne var købt hjem i sække – det kunne være presse olie kager af jordnødder, kokos eller hør, der var blevet til rest efter en vegetabilsk olieproduktion. Foderkagerne var hårdt pressede og skulle først knuses, inden de blandet med korn var klar som foder. Før fodermesteren selv var klar til at få sin morgenmad, skulle køerne have roer, der først skulle deles i mindre stykker. I roehuset stod roeskæremaskinen, der delte hver roe i 4-5 skiver. Både grutningskværnen i svinestalden, hakkelsesmaskinen over hestestalden og roeskæreren i roehuset var elektrisk drevne fodertilberedelsesmaskiner, mens raspemaskinen, der også stod i roehuset og findelte roerne i mindre stykker f. eks til fodring af kalve, var hånddrevet. Roerne fyldtes i roeskæremaskinen, og gennem nogle valser blev roerne vasket rene for jord, inden de blev skåret op. Fra en snegl førtes roestykkerne op i en vogn, der var

fastgjort til en skinne i loftet. Denne skinne var ført langs kostaldens loft over fodergangene ved staldens ydervægge, og vognen med de delte roer kunne skubbes og tippes, så hver ko i båsene fik sin ration.

Efter at fodermesteren havde rensset kobåsene og kørt møg ud på møddingen på en bør, strøet avner i de rengjorte båse og givet køerne et foder af hø og halm, var der ikke mere arbejde i den stald, før køerne igen skulle malkes ved 16-tiden. Aftenmælken blev i spande sat til køling natten over og blev så sammen med morgenmælken sendt til mejeriet. Kølevandet til køling af mælken gik ikke tabt, men blev ledt ind til drikke til køerne i stalden.

Om sommeren blev køerne sat på græs om dagen, i vinterperioden stod de i stalden hele dagen, og da skulle der muges ud og køres møg på møddingen to gange daglig. Køernes ajle løb selv fra grebningen – den rende, der er mellem båsen og midtergangen – ud i en nedgravet ajlebeholder. Når køerne om efteråret kom på stald, blev der meget varmt og fugtigt i stalden, så i begyndelsen måtte der luftes godt ud for at gøre overgangen behagelig. Vi havde installeret en blæser i stalden og ventilatoren satte selv i gang ved en vis fugtighed. Denne blæser brugte vi også, når roerne frøs i roehuset om vinteren. Gennem et hul i væggen fra kostald til roehus blev blæseren rettet mod roerne, som snart igen tøede op. Disse optøede roer ville køerne gerne æde. Køernes hårlag var efter de kølige efterårsdage på marken udviklet kraftigt, så når de igen var kommet på stald for vinteren, kom en kreaturklipper til gården for at klippe de lodne kreaturer – og man fornemmede, at køerne nød at blive skilt af med vinterpelsen. Om vinteren blev køerne striglet et par gange om ugen – det var karlenes arbejde.

Fra omkring 1. maj til hen i september/oktober, blev køerne lukket ud af stalden efter morgenmalkningen. Inden de første gang blev lukket ud på marken, der var indhegnet med et elektrisk hegn, havde køerne fået foretaget en klovbeskæring. De blev lukket ind igen i stalden til den daglige aftenmalkning, men når det var varme sommerdage, kom de igen ud på marken om aftenen. Når køerne om aftenen blev holdt inde i stalden, fik de et foder af sukeroer med top fra forplovningen – det yderste af roemarken, hvorpå der skulle køres med maskine ved roeoptagningen. Gårdens ungkreaturer blev også lukket ud af stalden omkring 1. maj, men de gik ude på marken dag og nat indtil oktober/november.



En af de første dage efter at køerne om dagen var kommet på græs skulle kostalden rengøres. Det var karlenes arbejde. Alt blev vasket af med soda – vægge, båse og alt. Bagefter skulle der kalkes, men det nåede vi ikke den samme dag. Køerne fandt normalt selv ind i deres bås, når de sidst på eftermiddagen kom hjem til aftenmalkningen, men den dag, da stalden blev rengjort, kneb det dem at finde den rigtige bås – den sædvanlige lugt var blevet vasket væk.

En stald er en verden for sig – køernes gumlen og raslen med bindsler, kalvebrøl og grisegrynt. I stalden opleves en atmosfære af varme, lugte og lyde, der forbinder dyr og mennesker. Jeg kunne godt lide at gå i stalden og kom der ofte. Tit gik jeg i kostalden under aftenmalkningen og snakkede med fodermesteren, mens han malkede. Det føltes rart at være i staldens varme – særlig når der var regn og rusk udenfor. Der var en hygge i stalden, når køerne lå og tyggede drøv. Kom der så en

fremmed i stalden, rejste køerne sig op i båsen. Vi var stolte af vor stald, og når vi havde gæster, skulle de altid ud at se den.

En farende svend, en landevejsridder, kom af og til til gården og spurgte, om han måtte sove i kostalden. Han foretrak gulvet i den lune stald som sovested. Inden han sov ind havde vi bragt varm kaffe og mellemmadder ud til ham.

Om vinteren kunne temperaturen i stalden være langt nede. Heldigvis var der fyldt op med hø og halm på loftet over kostalden, og det virkede som en god isolering. For stalddøren, som vi kørte møg igennem, blev der hængt sække i forsøg på at holde kulden ude..

Antallet af gårdens køer og ungkreaturer varierede, da der hele tiden skete en udskiftning af koholdet – en halv snes køer blev udskiftet hvert år. Køer, der ikke ydede en tilstrækkelig mælkemængde, gled ud af besætningen – solgt på slagtermarkedet, der holdtes på kvægtorvet om lørdagen. Normalt blev køerne afhentet på gården og kørt til slagtehuset, men jeg har selv engang trukket to køer fra gården tværs over gennem Holme til kvægtorvet. Udskiftningen kunne dels være ved nyindkøb eller ved at ungkreaturer efter kælvningen indgik i besætningen.

Det med tilstrækkelig mælkeydelse var vigtigt. En kontrolforening vi var medlem af, sendte engang hver måned en kontrolassistent til gården. Han tog prøver af aftenmælken og igen næste dag af morgenmælken. Han målte køernes mælkeydelse og beregnede mælkens fedtprocent. Når året var omme, blev den gennemsnitlige årlige ydelse for hver ko og for hele besætningen gjort op. Et af årene viste kontrolassistentens målinger at gårdens besætning på 18 køer i gennemsnit havde ydet 3974 kg mælk, 4,4% fedt og 1969,4 kg smør. Kontrolforeningens målinger dannede også grundlag for foderforslag til en eventuel ændring af køernes foder.

Vi fik på gården ca 20 kalve hvert år. Vi havde selv tidligere haft en tyr på gården, men før jeg kom hjem, var vi gået over til insemination, kunstig befrugtning med tyresæd. Tyrekalve og små kalve blev solgt til slagting. De blev transporteret til folden ved Stationen i Mårslet, hvorfra de tirsdag formiddag sammen med svinene sendtes med tog til slagteriet i Odder. Kviekalvene beholdt vi, hvis moderen var en god ko. Disse kalve voksede op som ungkreaturer og kunne efter 2½ - 3 år selv blive med kalv.



Gårdens svin

Når fodermesteren om morgenen var færdig i kostalden, kom spandene retur fra mejeriet med returmælk – skummet mælk, syrnede mælk og valle, der alt sammen blev brugt ved fodringen. Så skulle spandene rengøres, inden det blev tid til fodring af svinene. De fik grutning – gårdens eget korn, der var kørt gennem en kværn og oplagret i sække – og skummet mælk tilsat vand og eventuelt opslemmet med grutningen. I stedet for grutning af korn alene kunne det også være indkøbte amerikanske majs, der sammen med korn blev malet gennem kværnen. Svinene blev ligesom hønsene også fodret med køkkenaffald. Tidligere, i 30'erne, havde vi fodret svinene med kogte foderkartofler. Om sommeren var det fodermesteren, der muggede ud hos svinene, og om vinteren var det karlenes arbejde. Efter rengøring af svinestien blev der strøet nyt halm på gulvet. Om eftermiddagen før køernes malkning blev svinene igen fodret.

Vi havde ikke selv orne eller søer på gården. Min far købte 6-7 uger gamle smågrise, som så blev fedet op. Der blev holdt øje med svinenes vægt. Når de vejede omkring 90 kg og var ca 5 måneder gamle, blev der sendt bud til vognmand Anker Kristiansen, der hentede svinene på gården og sammen med svin fra andre gårde kørte dem til slagteriet i Odder. Vel omkring 500 svin i alt blev det til om året fra Obstrupgård.

Karlenes arbejde

Vi karle stod op før kl 7. Vi gik straks i stalden, striglede hestene og lagde seletøj på dem, hvis hestene skulle arbejde ude. Der var 4 heste, og de dage, de ikke skulle spændes for og arbejde i marken, stod de i stald eller gik i indhegning på én af markerne. De blev altid lukket ud på én af de marker, hvor køerne først havde græsset, for køerne skulle have det bedste græs. Om foråret stod forkarlen op samtidig med fodermesteren, for fodring af hestene tog tid. Hestene skulle have hakkelse – en portion hvert kvarter, for at de ikke skulle få forstoppelse. Når det skulle være en god hakkelse, blev der hakket et havreneg med kerner. Under krigen begyndte vi at give hestene halm og sukkerroer at æde i stedet for hakkelse, men roerne skulle vaskes, før hestene kunne få dem, for deres maver tålte ikke jord. Til aften skulle hestene fodres igen - de fik hakkelse og roer.

Karlene skulle køre roer fra roekulen ude på marken til roehuset. Var der udsigt til frost, blev roehuset fyldt helt op, fordi det var vanskeligt at arbejde i en roekule i frostvejr, da dæklaget ikke kunne fjernes, fordi det var blevet stenhårdt. Helt kunne det ikke undgås, at der skulle hentes roer i frostperioder. Så blev der gravet ind fra enden af roekulen, og mens man gravede sig længere og længere ind, stod det frosne dækmateriale som et tag over én. Det kunne være farligt at arbejde inde i en sådan roekule, hvis ”taget” pludselig styrtede ned, så derfor måtte vi med brædder og hegnsplade stive de skrå sidevægge af efterhånden som roerne blev hentet ud.

Om vinteren kørte vi i skoven efter træ – grene til at bruge til komfurbrændsel. Så lejede vi en pindehugger, en transportabel kvashugger, til at gøre arbejdet. Vi købte favnbrænde i skoven. Det blev skåret op, og vi karle flækkede så træet med øksen. Også tørv blev der brugt til komfurbrændsel. Tørvene hentede vi i Blegind og stakkede dem i brændeskuret ved dammen. Det var kun i komfuret, der skulle tændes op. Allerede i 1929 var der installeret et centralvarmeanlæg, der blev fyret med koks. Det gav os problemer under besættelsen, hvor brændslet var rationeret.

Tærskning var også vinterarbejde. Kornnegene blev skåret op og stoppet ned i tærskværket. Snart var halm, korn og avner i en støvsky skilt fra hinanden. Kornet blev i sække hejst op i kornmagasinet over svinestalden, og halmen blev i en halmpresser presset og bundet i bundter, der automatisk ad presserens sliske blev ført op på loftet over kostalden, hvor halmen blev stakket, til der blev brug for det i staldene. Avnerne brugte vi til strøelse i køernes båse og i gæssenes hus. Når der skulle tærskes, skete det, at vi karle hjalp fodermesteren med at muge ud om morgenen i stalden, hvorefter han hjalp til med tærskningen. Tidlig forår skulle grøfter renses og drænledninger ses efter. Det var let at se ovenpå jorden, hvis der var noget i vejen med drænet. Så gravede vi ned og erstattede et eventuelt knækket drænrør med et nyt. I 1943 fik vi en hel mark drænet. Hedeselskabet havde lavet en tegning til det. Rønder til de nye dræn blev gravet med håndkraft, rørene kørt ud på marken og lagt ned i renderne. Inden det igen kunne dækkes skulle alt synes af Hedeselskabet. Dette arbejde, som vi havde hjulpet til, blev foretaget efterår og vinter.

Det var også karlenes arbejde at sørge for et mindre lager af grutting og af hakkelse. Op til højtiderne var det nødvendigt, at der var oparbejdet foder nok til alle helligdage.

Snekastning

Endnu ved midten af 1900-tallet havde bønderne snekastningspligt. Når sneen havde lagt sig som en dyne over landskabet og lukket vejene, blev bønderne kaldt ud. Det var snefogeden, der var udpeget af sognerådet, der sendte bud og beordrede de snekastningspligtige til at give møde med skovle – for vort snekastningshold var mødestedet ud for Obstrupgård. Selv skulle vi stille med to mand fra gården.

Snekastningsholdet skulle rydde Obstrupvej fra Frøkærparken, forbi Obstrupgård og et godt stykke mod Østerby, så vejen var farbar for den tids køretøjer. Vejen blev kun ryddet i et spor, men med visse mellemrum blev der lavet en vigeplads, så køretøjer kunne holde til side og lade modkørende trafik passere.

Snefogedens redskab var en stok, som han lavede striber med i sneen, så vejen blev ryddet i den rette bredde. Især mellem fodermesterboligen og stakladen lå der ofte på vejen høje driver – her måtte vi grave i etager, i to niveauer, og først skovle sneblokke op til en afsats højere oppe, hvorfra en anden skovlede sneen videre opad. Det var et møjsommeligt arbejde. Kom der så igen en snestorm, så hele udgravningen føg til, så var der for alvor problemer. Når det var særlig slemt med sneen, blev holdet også beordret til at grave sne ude på Oddervej.

Snekastning kunne være en velkommen anledning til at bryde vinterens ensformige dagsrytme. Det var ofte ganske fornøjeligt at mødes og få snakket med andre gårdes tjenestefolk – og så fortalte og hørte vi historier. Engang blev holdet inviteret ind på kaffe på et husmandssted. Det var en velkommen afbrydelse, men nok ikke uden besvær at servere kaffe med brød til en flok sultne, bestøvlede og frysende snekastere.

Også hjemme på gården kunne sneen give vanskeligheder. Mælkekusken havde normalt kun én hest spændt for mælkevognen, men om vinteren med mælkeslæden skulle der to heste til at trække. Ofte kørte en af karlene med for at hjælpe mælkekusken igennem til mejeriet. Det skete også, at elektriciteten forsvandt. Da måtte der arbejdes i stalden med petroleumslamper. Så var det bare at håbe, at vi havde oparbejdet foder nok, så vi kunne klare det, indtil strømmen kom igen.

Husholdningen

Husbestyrerinden og pigens arbejde var i hus og have. Der skulle sørges for mad til gårdens 6 beboere og til eventuelle løsarbejdere, der hjalp til på gården, når der som i høsttiden var meget at bestille. Før kl 7 var der morgenmad eller davre, som det også kaldtes. Det kunne være f. eks øllebrød. Fra kl 9.30 til 10 var der frokost – rugbrød, pålæg og ofte et spejlæg. Middagsmaden med to retter mad – en forret og en efterret – blev serveret kl 12. Forretten kunne f.eks være sagovælling, kærnemælksvælling, forskellige slags saftsuppe eller vandgrød. Efterretten bestod næsten altid af en

kødet, tilberedt af gårdens eget kød, med sovs og kartofler. Fra 12.15 – 13 var der middagssøvn, hvorefter der kl 13. var kaffe. Dagens sidste måltid spiste vi kl 18.30. Det var ofte rester fra middagen, stuede kartofler, rugbrød og pålæg.

Om sommeren blev måltiderne indtaget i kælderen, hvor der også var et køkken og om vinteren ovenpå i folkestuen. Middagsmaden blev altid både sommer og vinter spist i folkestuen, Om aftenen, når man sad i folkestuen, havde været til gymnastik eller ude til andet og efter hjemkomsten til gården trængte til noget spiseligt, kunne man gå i køkkenet og tage selv.

Kvindernes arbejde var ud over madlavning også rengøring, sengeredning, bading og pasning af haven. Vi bagte selv alt udtagen rugbrød, der en gang om ugen blev leveret af en bager, der kom til gården. Haven var både en prydhave med store græsplæner, der skulle slås, og en meget stor nyttehave, der forsynede husholdningen med frugt og grønt. Der var altid arbejde, der skulle gøres i haven – såning, pasning, høst, bærplukning og frugtplukning – og de afgrøder, der ikke blev brugt friske, skulle i køkkenet syltes og henkoges til vinterens brug.. Bær blev kogt, presset og saften deraf fyldt på flasker. Æblerne blev samlet i kasser, der blev stillet ved brændeskuret. Inden det blev frostvejr, skulle æblerne tages ind til opbevaring i kælderen. Nogle æbler blev sendt til mosteriet ”Apella” i Odder, og efter bearbejdning her fik vi flasker retur med æblemest.

Vandet på gården fik vi fra en brønd med pumpe. Det var først meget senere, vi fik vand indlagt fra vandværket i Østerby. Vi havde varmt vand i huset om vinteren, når der blev fyret i centralvarmeanlægget, men om sommeren måtte vi klare os med koldt vand. Det havde dog aldrig forhindret min far i at få det daglige brusebad, som han tog hver morgen i kælderen. Oppe i køkkenet i et skab hang en spand forsynet med en bundprop og med huller i bunden som på en bruser. Det hørte med til pigens daglige arbejde at sørge for, at denne spand altid var fyldt med vand. I bunden af skabet var der en lem i gulvet, og når min far stod i kælderen under den åbne lem, kunne han ved at trække i en snor, der løftede spandens bundprop, få sit brusebad.

Efterårsgravning af køkkenhaven var ikke pigearbejde – det var karlenes arbejde. De vendte jorden og gravede staldgødning ned. Kartofler var der ikke i selve køkkenhaven. På et markstykke var der lagt kartofler, og de blev om efteråret pløjet og samlet samen til opbevaring. Nogle blev bragt ind i stuehusets kælder, mens andre blev lagt i en kule i køkkenhaven og hentet ind i kassen i kælderen, efterhånden som der blev brug for dem.

Selv om gården var selvforsynende med kød fra egen besætning og frugt og grønt fra køkkenhaven, var det nødvendigt med indkøb til husholdningen. Det, der skulle bruges blev købt i Brugsen i Mårslet. Indkøbene foregik ved, at de ting, der skulle købes, blev skrevet ind i kontrabogen, der lagt i en kurv blev stillet ved mælkespandene, der om morgenen kørtes til mejeriet. Når mælkekusken før kl 7 var nået frem til mejeriet med gårdens mælk, blev kurven og kontrabogen afhentet af Brugsens kommis, der ekspederede de ønskede varer og derpå bragte kurven tilbage til mejeriet. Mælkekusken tog så kurven med, når han kørte de tømte mælkejunger med returmælken tilbage til Obstrupgård. – på den måde fik vi Brugsens varer leveret lige til døren. Brugsuddeleren havde ud for det bestilte i kontrabogen skrevet varens pris, og én gang hver måned blev kontrabogens beløb talt sammen og månedens køb betalt. Flere andre gårde benyttede sig også af at få leveret varer fra Brugsen på denne måde. Mårslet Brugsforening og Andelsmejeriet lå side om side på Tandervej, så denne form for levering var slet ikke så besværlig – tilmed var det en fordel for brugspersonalet, at de så tidligt om morgenen kunne ekspedere varerne, før der ellers kom kunder i butikken.

Slagtning

Slagtegrisen, der havde ædt sig større og federe end dens søskende, der allerede var sendt til slagteriet, kunne nu også se ende på sit liv. Hjemmeslagteren var bestilt, og vi begyndte at gøre klar til hans ankomst.

Slagtningen foregik i skyllerummet for enden af kostalden. Skoldekarret, der ellers brugtes til tøjskoldning, blev hentet op fra kælderen til skyllerummet, og bænken, grisen skulle ligge på, blev stillet frem. I fadeburet, som køkkenet i kælderen også kaldtes, blev saltkarret tømt for gammelt saltlage, og en ny saltlage blev tilberedt. Grukedlen i kælderen fyldtes med vand, og brændet blev lagt til rette, klar til at blive tændt op, så vandet kunne koge, når slagteren kom.

Grisen blev drevet ind i skyllerummet. Slagteren hjalp til med at få den bundet med en snudestrik og bundet om for- og bagenden. Grisen blev lagt op på bænken og stukket med slagterens skarpe kniv, så blodet fossede ud af struben. Blodet blev opsamlet i en spand med rugmel. Der skulle røres dybt i spanden, så der ikke blev klumper. Spanden blev bragt til køkkenet, hvor der under stadig omrøring blev tilsat rosiner og flæsketern – det skulle blive til blodpølsen, eller sortpølsen, der gerne skulle være færdig, så der kunne smages af den til aftensmaden.

I mellemtiden var skoldekarret fyldt op med kogende vand, der i mælkejunger blev båret fra gruekedlen i kælderen til skyllerummet. Slagteren målte vandets temperatur, for det var vigtigt, at vandet havde den helt rette temperatur for at kunne skolde svinebørsterne af. Så blev grisen vippet ned i skoldekarret, og børsterne blev gnedet af.

Fra skoldekarret blev grisen hængt op i bagbenene i en krog i loftet. Kroppen blev finskrabet og skulle gerne hænge lidt for at blive kold inden den blev skåret op for partering. Slagteren tog indvoldene ud. Det var alene hjerte og lever vi brugte. Han tog også tarmene ud og vendte dem, og de blev bragt til køkkenet, hvor de skulle renses, så de kunne bruges til sortpølsen og medisterpølsen. Tarmene blev med en halmvisk rensset med groft salt i en spand. Når der blev tilsat alun, blev tarmene pæne hvide, hvorpå de, der var beregnet til blodpølse, blev fyldt og kogt i gruekedlen.

Efterhånden som grisen blev parteret, bragtes kødstykkerne til køkkenet. Grisehovedet blev brugt til sylte og ben til kogning af suppe. Der var skinke, flæskesteg, ribbenssteg og kød beregnet til hakning. Der blev taget kød fra, der skulle hakkes til medisterpølse, og resten blev pakket i portionspakker til senere hakning. Al hakning foregik i mange år med en håndhakkemaskine. De to fedtlommer blev skåret i skiver og ristet til fedtegrever. Fedtet anvendtes til brug ved bordet og i de krukker, hvori den færdige medisterpølse blev opbevaret. Flæskesiderne blev gjort klar til at sende til røgning hos slagter Jelling på Lindegårdsvej i Mårslet. Undertiden fik vi også røget en hamburgryg.

En slagtning gav rigeligt med arbejde i køkkenet til et par dage. Der skulle laves rullepølse og leverpostej, og alt kødet skulle gøres klar til opbevaring. Ud over kød i saltkarret havde vi også en begrænset mulighed for frysning. Min far havde en gang på et dyrskue i Odder set et fryseskab, og det havde han købt. Fra 1947, da der blev bygget Frysehus på Tandervej i Mårslet, lejede vi en fryseboks der og brugte den til både kød og grøntsager.

Vi havde en stor husholdning, og derfor var det nødvendigt med to årlige slagtninger. Vi slagtede til jul og så igen om foråret, inden det blev for varmt. Det skete også, at vi havde en tredje slagtning – det var så til høst.

Obstrupsgårds marker og markarbejde

Gårdens jord er opdelt i 8 marker – 4 marker nord for Obstrupvej og 4 syd for vejen på samme side som gården. Æn af markerne blev tilsået med hvede og to med byg. Æn mark var med kålroer og en anden med sukkerroer, og 3 marker var med græs – en første års græsmark, en anden års græsmark og en med vedvarende græs, eksempelvis dels med lucerne og hvidkløver.

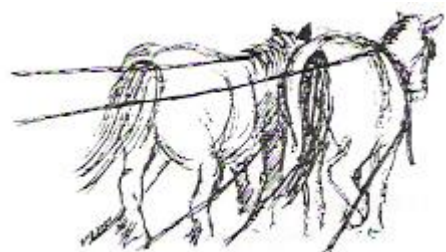
Der var hvert år et sædskifte på markerne – aldrig den samme afgrøde to år i træk på den samme mark. Æn af græsmarkerne blev f. eks om efteråret pløjet op, og der blev efter harvning sået vinterhvede i denne mark. Det kunne være et hårdt hestearbejde at skære og vende det tykke græstørslag, som køerne om sommeren havde trådt sammen. I én af bygmarkerne blev der om foråret først sået korn og 3-4 dage senere rødkløver og græsfrø. Når byggen så om efteråret var høstet, kunne marken derefter inddrages som første års græsmark. Somme tider kunne en dobbelt tilsået mark give problemer. Hvis kløveren inden kornets høst var vokset op i kornet, kunne det være svært at få kornene tørre, når de indeholdt meget grønt kløver. Tidligere har vi også dyrket havre, men vi fik plantesygdommen havreål i marken, og så kan man ikke dyrke havre mere.

På første års græsmarken blev der den følgende sommer slået hø. Det foregik omkring grundlovsdag. Den hestetrukne slåmaskine kørte gennem marken og efterlod det afslåede græs i lange striber. Så snart græsset var slået, blev marken kørt igennem et par gange med en høvender, for at græsset skulle kunne tørre i solen. Med hesteriven blev det tørrede græs samlet i bunker og derefter stakket til endelig tørring på høstativer, der var rejst på marken. Her stod det så til sidst i juni, hvorefter det tørre hø kunne køres hjem til gården, hvor det blev opbevaret sammen med halmen på loftet over kostalden.

Det var ikke alene den græsmark, der skulle tilsås med hvede, der blev pløjet om efteråret. Også de to afhøstede roemarken og stubmarkerne blev efterårspløjet, men de blev ikke efterfølgende harvet – det blev de først om foråret, når markerne igen skulle tilsås.

Inden efterårspløjningen gik i gang, blev der kørt staldgødning ud på stubmarkerne, hvor der det kommende år skulle sås roer. Kassevognen blev ved møddingen læsset med greb og kørt ud på marken. Mens hestene trak vognen over marken, blev staldgødningen med en møghakke raget ned på marken og med en greb spredt så findelt som muligt. Samtidig med at det ene spand heste trak vognen med staldgødningen, begyndte karlen med det andet spand heste at pløje, for staldgødningen skulle pløjes hurtigt ned for at nedbringe fordampnings- og kvælstoftabet. Om foråret blev der igen kørt staldgødning ud inden markernes klargøring til såning. Det skete også, at vi lejede en Maskinstation til at køre staldgødningen ud. Med en møgspreader trukket af en traktor blev gødningen fordelt på marken.

Ajlebeholderen blev tømt om foråret. En aflang ajletønde blev lagt på kassevognen og kørt til ajlebeholderen, hvorfra beholderens indhold blev pumpet op i tønden. Bag tønden var



der anbragt en ajlespreder, et langt vandretliggende rør med huller, der brugtes ved fordeling af ajle på græs, eller en ajlenedfælder, der brugtes ved nedfældning af ajle i jorden mellem roerækkerne.

Forårsplojningen foregik – alt efter vejret – i marts/april. Det var en god beskæftigelse at pløje. Hestene spændt foran ploven var lige så indforståede med arbejdsgangen som kusk – heste og plovkusk i rolig rytme fure efter fure, roligt og sindigt. Her kunne man gå i sin helt private tankeverden, mens hestene satte tempoet og rytmen, der forplantede sig gennem tømme og plov til kusk. Tankerne kunne gælde det nære – om arbejdet, om ballet forrige lørdag eller om hvilke planer jeg havde med min fritid de nærmeste dage. Men det var også nærliggende med tanker og forestillinger om min egen fremtid, når jeg snart skulle forpagte gården og siden hen købe den. Hvad ville jeg så gøre anderledes, hvad ville jeg have ændret på gården, hvilke forbedringer kunne jeg tænke mig? Og i tankerne om fremtiden tænkte jeg naturligvis også på Ester og mig.

Ester havde været pige på gården i 1½ år. Esters mor, Marie Kristiansen – der siden 1926 sammen med sin mand, vognmand Anker Kristiansen, havde været vært på Afholdshotellet – var en dag i 1943 faldet i snak med min far på pladsen foran Stationen og Afholdshotellet. Inden Esters mor og min far skiltes, havde de aftalt, at Marie og Ankers 17-årige datter Ester skulle begynde som ung pige på Obstrupgård til næste skiftedag. Ester og jeg kendte ikke hinanden i forvejen, men vort venskab begyndte den dag, hun kom til gården, og det havde efterhånden udviklet sig til mere end et venskab mellem os.

Dagdrømmene kunne dog pludselig forstyrres, hvis ploven ramte en stor sten. Havde man ikke godt fat, kunne man få et ordentligt rap af håndtagene. Var stenen af en størrelse, så den kunne løftes, blev den lagt i en kasse, der var sat på ploven. Var stenen større, blev den efterfølgende hentet på stenslæberen og bragt væk fra marken.

Var forspændt for ploven ældre og erfarne heste, så blev man sjældent forstyrret i sine dagdrømme. Hestene vendte selv, når marken endte, og førte plov og kusk tilbage til næste fure, men det hændte, at hestene prøvede at snyde og vende lidt for tidligt. Det var dog ikke altid erfarne heste, vi havde for ploven. For min far havde en svaghed med heste – han kunne ikke lade være med at handle med dem. Derfor var der tit udskiftning af gårdens 4 heste, og det betød, at vi ofte måtte arbejde med nye og måske uerfarne heste, som vi slet ikke kendte. Det kunne i det daglige sinke os meget i markarbejdet.

Når marken var forårsplojet, skulle den harves for at slå jordknoldene i stykker. Hestene blev spændt for den tunge zig-zag-harve med de spidse lige tænder, der blev trukket hen over marken. Inden marken var klar til tilsåning, skulle den køres over et par gange med sæddækkeren, en harve med krumme tænder – første gang på tværs af pløjeretning og anden gang på den modsatte led i pløje- og såretningen. Spidsharven jævned jordlaget, mens sæddækkeren gik i dybden. Da jorden ikke måtte tørre ud inden såningen, blev der sået, når sæddækkeren i anden omgang havde kørt over et stykke af marken, og sådan fortsatte det – sæddækker, såning – til hele marken var tilsået.

Forårsarbejdet med at få marken gjort klar til såning strakte sig over et par uger. Klokkeren 7 om morgenen gik vi i gang, og vi blev ved til kl 18 sidst på eftermiddagen – kun afbrudt af middagsspisepausen. Vi var sjældent hjemme i frokostpausen, der normalt blev holdt fra kl 9.30 til kl 10, men det hændte, at vi fik frokostmaden bragt ud. Klokkeren 12 skulle vi være ved middagsbordet, og inden skulle vi have hestene i stald og have givet dem det første foder. Når vi

havde spist, fik hestene et foder mere, og ofte fik de, hvis det var hakkelse, der blev fodret med, et tredje foder, før vi drak eftermiddagskaffe kl 13.

Inden vi karle kl 18.30 kunne sætte os til aftensbordet, skulle vi have seletøjet af hestene. Det foregik uden for stalden, for dér var der bedst plads. Hestene rystede sig nogle gange for at få de ømme muskler løsnet og de fandt selv ind i stalden, hvor de ved det aflange murede vandtrug, hvor alle 4 heste kunne drikke samtidig, fik slukket tørsten. Allerede inden seletøjet var hængt på plads, gnubbede hestene løs på roerne i krybben. Karlens arbejde med hestene var dog ikke slut endnu for denne dag – hestene skulle fodres over et par timer om aftenen.

Byggen blev sået omkring 1. april og roerne omkring 1. maj. Først såede vi sukkerroerne og derefter kålroerne. Sædekorn købtes hos Landboforeningen, og græs – og roefrø blev leveret fra Brugsen. Inden kornet blev sået, havde marken fået kunstgødning. Det købte vi i en Gødskningsforening, og Brugsuddeleren i Mårslet stod for salget. Kunstgødningen blev fordelt på markerne med kunstgødningssprederen – et roterende spredningsapparat. Også efter såningen fik bygmarkerne sammen med den efterårssåede hvede udstrøet kunstgødning. Første tidlige udspreddning af kunstgødning var superfosfat og kali, og den senere i maj var salpeter.

Når markerne var færdigbehandlet og klar til såning, skulle såmaskinen gøres klar. I den lange kasse på såmaskinen var der valser, der skulle føre korn og frø enkeltvis frem til såpiberne. Valserne blev stillet ved at skifte tandhjul og derved sikre den rette såafstand, og såpiberne skulle flyttes, så de sad i den rigtige rækkebredde. Når det var klaret blev korn og frø hældt ned i kassen, og når såmaskinen satte i gang, roterede valserne og sendte korn eller frø gennem såpiberne, der i jorden lavede en smal rille, der igen blev dækket til, efter at korn eller frø var kommet i jorden. Når kornet havde fået et godt rodnet, og frøkrudtet var ved at spire, så skulle der ukrudtsharves. Ukrudtsharven var en ganske let harve med brede flade tænder, der kunnen knække ukrudtsspirene uden at gøre skade på kornet. Ukrudtsharven blev trukket af kun en hest. Senere skulle der stikkes tidsler, så de ikke groede op mellem kornet og blev bundet med i kornnegene ved høstningen. Stikning af tidsler foregik ved håndkraft. Tidseljernet var et tyndt, smalt stykke jern med et langt skaft.

Roerne krævede mere arbejde efter såningen. Med radrenseren skulle der renses mellem roerækkerne, og roerne skulle hakkes – dvs udtyndes. Det skete første gang i slutningen af maj eller begyndelsen af juni. Der skulle senere radrenses og hakkes én gang mere. Det at køre med radrenseren var en god beskæftigelse, men at hakke roer brød jeg mig ikke så meget om. Det skete, at jeg byttede arbejde med fodermesteren en uge eller to – så hakkede han roer og jeg passede dyrene. Vi havde også hjælp af andre udefra til roehakning, og de blev akkordlønnet med et beløb for hver favn, de hakkede.

Kornhøsten

Byggen blev høstet først – afhængig af vejret hen i august. Så fulgte høsten af hveden i begyndelsen af september. Vi høstede nok dengang kornet lidt tidligere, end man gør i dag. Det skyldes, at kornet helst ikke måtte være væltet, for så var det sværere at få skåret og bundet. Lidt tidligere høst gav de bedste neg, og kornet modnede videre i strået, mens det stod i hobe på marken.

Først skulle vi ”slå for” med le. De yderste ca 2 meter af markerne hele vejen rundt skulle slås med håndkraft, for her skulle hestene gå, når de skulle trække selvbinderen. De afskårne kornstrå blev med rive samlet i passende bundter, bundet i neg og lagt godt ud til siden.

Vi begyndte dagens høstarbejde ved 10-11 tiden om formiddagen, når duggen var forsvundet fra kornet. Sommetider kom vi først i gang over middag. De dage, hvor vi kunne begynde om formiddagen, holdt vi middagspausen, og hestene kom i stald imens. Om eftermiddagen blev de bragt kaffe ud til os i marken. Vi blev ved med høstarbejdet indtil duggen faldt om aftenen. Det kunne være lange, slidsomme dage.



Kaffepause på en høstdag. Til venstre fodermesteren med datteren Emmy. Til højre gårdens karl Ejvind. I midten Edvard Borghjerg med børnene Aage og Ida

Selvbinderen var en stor og tung maskine, der krævede et forspand på 3 heste. Selvbinderens vinge vippede de afmejede kornstrå ind over et sejl, der førte stråene op på et bindebord, hvor et bindeapparat med høstgran bandt kornnegene i passende størrelse. De færdigbundne neg blev derpå kastet af på marken.

Vi var som regel 3 i gang, når vi høstede. Æn til at køre heste og selvbinder og 2 til at sætte de afkastede neg i hobe – rækker af 6-10 neg stillet skråt op mod hinanden og med mellemrum mellem negene, så luften bedre kunne tørre kornet. Her stod kornet så til tørring i mindst 8 dage. Hvis hobene var stillet rigtigt, betød det ikke så meget, hvis det blev regnvejr, for vandet løb hurtigt fra stråene. Når det sidste neg på marken var bundet, var det skik, at der blev serveret æbleskiver. Den tradition var så indgroet, og den ville man ikke undvære. ”Får vi ingen æbleskiver”, sagde høstfolkene, ”så går kålen nede i haven” Et år nåede karlene at stille sig op ved havens grønkål, mens de strøg leen. Men høstfolkene fik deres æbleskiver, og havens kålplanter blev stående.

Når kornet var klar til at blive kørt hjem, blev kassevognen gjort klar, så der kunne stakkes et kornlæs på den.. Kassevognen kunne trækkes ud til en langvogn, og der blev lagt en ramme på vognen for at gøre den bredere. Med en fork stak én kornnegene op på vognen, hvor en anden lagde dem på plads. Den fyldte vogn kørtes til stakladen, hvor negene blev stakket. Efter at sidste læs neg

var kørt hjem, blev den afhøstede kornmark kørt igennem med hesteriven for at samle de løse aks og strå. Denne ”rivselshalm” blev kørt hjem og tærsket med det samme. – Der var hvert år spænding om størrelsen af høstudbyttet. Der skulle gerne være 26 fold. Allerede mens kornet stod på marken, kunne vi vurdere, om det blev et godt høstår, men det var først ved tærskningen, at årets udbytte kunne gøres helt op.

Så var det tid at efterse selvbinderen, inden den skulle stilles på plads og være klar til næste års høst. Sejlene blev taget af og sendt til sadelmageren, der gik dem efter og syede dem, hvis de var blevet beskadigede. At sejlene fungerede var helt afgørende. Beskadigede sejl eller fejl ved bindeapparatet gav stop i høstarbejdet – og det var der ikke tid til. Vi havde altid to sæt knive til selvbinderen, så der kunne skiftes ud, hvis der skete noget med de knive, der sad på selvbinderen. Og skar kornstråene over. Vi sleb selv selvbinderknivene på en slibesten.

Når høsten var kommet godt i hus, blev der holdt høstgilde hjemme på gården med middag til aften med suppe, steg og dessert for alle, der havde deltaget i høsten – vi kunne være 15-20 personer til sådan en høstmiddag. – Så kunne der slappes af inden høstfesten på Afholdshotellet for alle byens gårde. Den blev altid holdt nogle dage efter høstgudstjenesten i kirken. En komité på tre mand, der valgtes for et år ad gangen, stod for afvikling af årets høstfest med kaffe og efterfølgende bal. Den enkelte gårdejer havde tilmeldt, hvor mange der deltog fra hans gård, og det var også ham, der betalte gildet. Hotellets sal og stuer, der om eftermiddagen var blevet pyntet op med kornneg og sommerblomster, var fyldt godt op.

Roehøsten

Det var sukkeeroerne, vi høstede først. Det begyndte vi med sidst i september. Det yderste af marken var allerede afhøstet – det var det man kaldte forplovning, og roer med top herfra havde i sommermånederne været en lækkerbiskens som foder for køerne.

Roetoppene skulle først skæres af med håndkraft. Et skærestål på en langt skaft blev brugt til det. Selve skærestålet havde en facon, så roetoppene lettere kunne kastes ud til siden, og der fandtes skærestål til både højre og venstrehåandede. Toppene fra to rækker roer blev i en lang række lagt på marken mellem roerne og skulle køres væk, før roerne kunne tages op.

Roetoppene blev kørt hjem til gården på vognen. Fodermesteren tog derfra de friske toppe til fodring af køerne, og resten blev ensileret. Der var gravet ud og støbt en beholder med dræn i bunden. Deri fyldtes roetoppene. Massen blev sammenpresset, så luften blev drevet ud, og der blev sprøjtet mælkesyre blandet med vand henover. Derved blev roetoppene ved en gæring konserveret og kunne bruges som vinterfoder til køerne. Saften fra roetoppemassen, der løb gennem drænet, blev samlet op og kørt ud på marken. På denne måde kunne vi anvende alle roetoppe fra sukkerroerne.

Sukkerroer vokser dybt i jorden, og de er svære at trække op ved håndkraft. Derfor brugte vi en maskine til løsning og optagning af sukkerroerne – en slæde, der blev kørt mellem roerækkerne og som skubbede roerne op og samlede dem. 2 rækker ad gangen kunne slæden klare.

Til optagning af kålroerne brugte vi en roeoptager, der både kunne skære toppe af og tage roer op – roer til den ene side og toppe til den anden. Kålroerne i de lange rækker blev med en greb læsset på kassevognen. Kålroetoppen brugte vi næsten ikke – kun lidt blev givet som foder til kvierne, mens resten blev pløjet ned.

Roerne kunne opbevares i en roekule for vinteren. Når roehuset derhjemme på gården var fyldt op, blev roerne kørt sammen og samlet i en aflang bunke på marken. Roerne blev med en fork stablet op, så roekulens sider fik en bestemt vinkel, og så blev kulen dækket med halm. Der brugtes hvedehalm og ”rivelseshalm” – den løse halm, der var revet op på marken efter kornhøsten – til dækning af roerne. Derefter blev der pløjet rundt om kulen, så plovfuren blev lagt ind over det nederste af halmen. Herefter blev den løse jord, for at holde på halmen skovlet op på kulens sider, så der kun var en smal åbning i toppen af kulen. Roerne skulle kunne ånde.

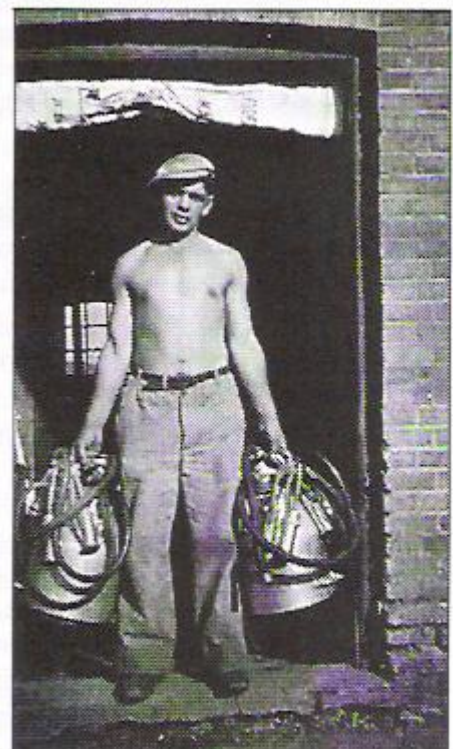
Senere kunne roekulen vinterdækkes for at roerne ikke skulle få frost. Det gjorde vi omkring midten af november. Så blev der gravet med spade og lagt en hel mur af jord på kulens sider. Det var dengang også muligt at leje en traktor til at gøre arbejdet med at lægge jorden op om roekulen.

Forpagtning af gården

1. april 1948 overtog jeg forpagtningen af Obstrupgård. Inden havde min far sat mig ind i administrationsarbejdet. Der blev oprettet en forpagtningskontrakt mellem min far og mig. Jeg skulle betale ham en fast forpagtningsafgift hver måned samt betale gårdens skatter, afgifter og forsikringspræmier, og min far skulle blive boende på gården, hvor han beholdt sin stue og sit kontor. Han skulle have den daglige kost på gården, og så beholdt han retten til at handle med hestene – det kunne han slet ikke undvære.

Nu var det mig, der havde alle gårdens indtægter – men også alle udgifterne. Det gav en del aftenarbejde at ordne papirer. Jeg beholdt Solbjerg Landboforening til at føre gårdens regnskab. Jeg skulle sende dem alle gårdens bilag, og de hjalp mig med råd og vejledning. Et af de første år i min forpagtningsperiode blev jeg kaldt til ”Torskegilde”. Der var en post i gårdens skatteregnskab, som sognerådet ikke ville godkende. Det drejede sig om reparation af en mur i svinestalden. Muren var blevet trykket ind. Jeg havde brugt sten af Leca ved genopførelsen af muren og havde afskrevet udgiften over driften, men det kunne sognerådet ikke anerkende – de mente, at der i stedet var tale om en forbedring, der skulle beskattes.

Jeg fortsatte driften med at have en fodermester, en karl, en husbestyrerinde og en pige. Mit første store maskinkøb var en transportabel transportør. Den blev brugt, når vi fra gårdspladsen skulle bringe høg op på loftet over kostalden, og når vi skulle have læsset roer ind i roehuset. Transportøren



*Edvard Borgbjerg i staldøren
med de nye malkemaskiner*

sparede os meget manuelt arbejde. – Allerede i 1947. året før min forpagtning. Havde vi fået elektrisk malkemaskine i kostalden. Det var en lettelse i det daglige. Anlægget bestod af to spande, der hver var forsynet med slanger med 4 pattekopper, der sattes på koens yver. En vacuumpumpe forbundet med mælkespandene frembragte et undertryk, der sugede mælken ud af køernes yver.

Mejeriet Kildevang

Men lige inden jeg skulle overtage forpagtningen var der sket noget. Andelsmejeriet Kildevang i Mårslet stod over for betydelige udvidelser og moderniseringer, hvis mejeriet skulle kunne køre videre. Der var kun os andelshavere til at betale, og derfor skulle der på en generalforsamling tages stilling til, om der var stemning for at afholde de store investeringer – i modsat fald måtte man vente mejeriets lukning. Min far sagde, at da det var en beslutning, der fik indvirkning på min drift af gården, skulle jeg gå med til generalforsamlingen i stedet for ham, også selv om jeg endnu ikke havde overtaget forpagtningen. Jeg gik med til den første generalforsamling i mejeriet, hvor der var stemning for ikke at foretage investeringerne. Derfor skulle der holdes endnu en generalforsamling, og efter denne var det en realitet, at Kildevang måtte lukke. Det var lidt vemodigt – siden 1885 havde mejeriet bestået, og det var i mejerikredse anerkendt for sin fine smørproduktion.

Kildevang lukkede et halvt år efter, at jeg havde overtaget forpagtningen af gården. Vi andelshavere havde fået et tilbud fra De Forenede Mejerier i Århus om i stedet at levere mælken hertil, så nu var det ikke mere mælkekusken, der hver morgen med sin hestevogn hentede gårdens mælk, men i stedet en lastbil, der tilmed kom to gange daglig for afhentning af morgenmælk og aftenmælk.

Ægteskab

Min far og Esters mor havde næppe tænkt sig, at deres samtale i 1943 på stationspladsen med aftalen om, at Ester skulle være ung pige på Obstrupgård, 6 år senere skulle føre til ægteskab mellem Ester og mig. Men sådan gik det – vi giftede os i 1949, og Ester rykkede ind som kone på gården og overtog husførelsen med en pige til hjælp.

Det gamle stuehus fra 1872 blev vort nye hjem, hvor vi også i de første 6 år havde min far boende. Ester havde insisteret på, at hun, inden hun flyttede ind, ville have et toilet installeret i huset. Det syntes min far godt nok var luksus – han havde i hele sin tid på gården kunnet klare sig med det gamle lokum, der var indrettet i brændehuset ved dammen. Men Ester fik sin vilje og sit nye toilet.

Ester og jeg fik 3 børn – datteren Ida og sønnerne Aage og Niels. De voksede op på gården, og da de blev større, hjalp de til på gården bl.a. i høsttiden. De passede deres skole, fritidsinteresser og uddannelse, og havde derfor ikke faste daglige opgaver ved gårdens drift at være ansvarlige for.

Aage var den af drengene, der havde mest interesse for landbruget. Efter skolen kom han ud at tjene, inden han derefter tog på landbrugsskole.

Den første traktor og andre maskinkøb

I 1951 købte jeg min første traktor – en Ferguson. Det var en omvæltning, når man altid havde arbejdet med heste som trækraft for landbrugsmaskinerne, men det var en fornøjelse at køre traktor, så jeg vænnede mig hurtigt til det. Hidtil havde vi i det daglige været afhængige af hestenes arbejdsrytme med flere indlagte hvilepauser – nu kunne vi med traktoren køre hele dagen og også tage et nap i marken efter aftensmaden, hvis det var nødvendigt.

Det første år efter traktorkøbet brugte vi stadig hestene, da vi skulle så, men det siger sig selv, at hestene ikke mere blev brugt ret meget, og da min far døde i 1955, skilte jeg mig af med heste på gården. Traktoren var tidsbesparende, men den var også ved at være en nødvendighed, for en gård uden traktor havde svært ved at få fæstet en karl.

Det var ikke alle vore landbrugsredskaber, der umiddelbart kunne bruges til at spænde bag traktoren. Den gamle svingplov med ét plovskær måtte kasseres, og i stedet købte jeg en plov med to skær, der pløjede to furer ad gangen, og med traktoren kunne jeg pløje en mark på under den halve tid. Før havde jeg gået bag ploven og styret hestene og havde set plovfuren vende – nu styrede jeg traktoren med ryggen til ploven og kunne ikke se, om plovfuren var lige, men den arbejdsgang vænnede jeg mig hurtigt til.. Såmaskinen kunne stadig bruges, efter at styretøjet var taget af. Også den gamle harve kunne spændes efter traktoren, men sæddækkeren måtte fornyes – på den nye sæddækker kunne tænderne vendes, så de ikke som på den gamle skulle afmonteres og slibes. Året før mit køb af traktor havde jeg fået den første gummivogn – en landbrugsvogn med gummihjul til erstatning for den stive kassevogn med træhjul og jernringe. Senere fik jeg en gummivogn mere. Jeg købte en ny møgspreader – kassen kunne løftes af, og en aflæsser til roelæsning kunne sættes på i stedet – jo, mekaniseringen var nu virkelig ved at komme til Obstrupgård.

I 1952 købte jeg et tærskværk til erstatning for det gamle fra 1938. Det nye havde en større kapacitet og rensede kornet bedre. Tærskværket stod på hjul og kunne derved lettere flyttes til Stakladen, hvor det snart fik sin faste placering. Gårdens tærskerum blev i stedet anvendt til opbevaring af roer. Også en ny såmaskine blev købt – en maskine med autostyring – der kunne så rækkerne mere lige.

Generationsskifte – køb af gården

Siden jeg i 1942 kom hjem som karl på gården, havde det været meningen, at jeg på et tidspunkt selv skulle overtage gården. Første skridt dertil var min forpagtning af

Obstrupgård i 1948, og næste skridt fulgte i 1953, da generationsskiftet blev gennemført ved mit køb af gården.

Min far var blevet 77 år, og mine ældre brødre sad på hver deres egen gård, så der var kun mig til at overtage gården i Obstrup, hvis den skulle forblive i familiens eje. De 5 år som forpagter havde vist mig, hvad jeg gik ind til ved at købe gården, og selv om det selvfølgelig var en stor økonomisk udfordring, var både Ester og jeg parate til gårdens generationsskifte.

Selv om jeg som karl på gården under min far ikke havde fået direkte løn, så havde jeg alligevel en mindre opsparing, som sammen med nye lån i gården, gjorde købet økonomisk muligt. Nu skulle jeg ikke mere betale den månedlige forpagtningsafgift, men i stedet renter og afdrag af prioritetsgælden. I det daglige mærkede jeg ikke den store forskel – men nu var Obstrupgård vores gård, og det var mit ansvar, at gårdens indtægter og udgifter også levede af afkast til familien at leve af.

Min far boede fortsat hos os, men han døde 2 år senere i 1955. Vore børn, Ida og Aage, var da 5 og 2 år. Vi tog selv hele stuehuset i brug.

Årene som selvejer

Jeg gik sammen med Ejner Thomsen på Tranbjerggården om køb af en såmaskine til sukkerroer. Den kunne så roerne i 4 rækker og samtidig sprøjte mellem rækkerne for ukrudt. Vi købte også sammen en roeoptager, der selv kunne læsse roerne på en gummivogn. Det var investeringer, der var for store til kun én gård, men ved at gå sammen kunne vi begge drage nytte af de arbejdsbesparende maskiner.

I 1962 byggede jeg til kostalden og udvidede den mod øst. Min far havde i 1910 gjort kostalden 1½ meter bredere ind mod gårdspladsen, lagt et brandsikkert loft over stalden og lavet fodergange langs ydervæggene. Køerne stod i den gamle stald i to rækker, men med min udvidelse blev der plads til 3 rækker køer. Jeg byggede enkeltbåse til hver ko og kunne nu have plads til 30 køer. Ved enkeltbåse var det nemmere at malke, og køernes velfærd blev også bedre. Alle køer kunne løsnes fra deres båse på én gang ved at rykke i et håndtag for enden af kobåsene.

I den nye stald blev der også lavet automatisk udmugning. En kanal blev bygget under gulvet på tværs af stalden. Køernes møg skulle skubbes ned i kanalen, hvorefter det automatisk blev ført ud af stalden og via en transportør læsset af på møddingen. Udmugningsanlægget gav en stor arbejdsbesparelse i det daglige.

Mit første traktorkøb i 1951 blev senere fulgt af køb af andre traktorer. Omkring 1970 havde jeg to traktorer i drift på gården.

Køerne sættes ud

Der var meget dagligt arbejde med køerne. Så længe jeg havde en god fodermester, gik det, men da jeg i 1969 var meget dårligt hjulpet, besluttede jeg mig til at skille mig af med køerne og i stedet udvide svinebestanden. At opdrætte svin var ikke så arbejdskrævende som arbejdet med køerne.



De første gylte i den tidligere kostald

Køerne blev solgt, båsene fjernet, og efter at der var lagt nyt gulv i den tidligere kostald, blev der med nyt inventar indrettet skillerum til svin. Jeg købte 10 – 15 grisesøer til stalden. Vi havde ikke selv orne til befrugtning af søerne, men det blev i begyndelsen klaret gennem en ornecentral, der sendte en orne til gården, når der var brug for det. Senere gik vi over til insemination – kunstig befrugtning. Hver so fik 10 –12 grise. Jeg fortsatte også en tid med at købe 6-7 uger gamle smågrise, som vi fedede op.

Allerede i 1956 havde jeg tilsluttet mig en kontrolforening, der sendte en kontrolassistent til gården hver 14. dag for at kontrollere og veje grisene. Også alt foderet til grisene blev vejjet. Siden jeg i 1948 havde tilsluttet mig De Forenede Mejerier, kom der ikke mere returnmælk – valle og skummetmælk – tilbage fra mejeriet, så svinene fik vand i stedet, og så blev foderet tilsat benmel.

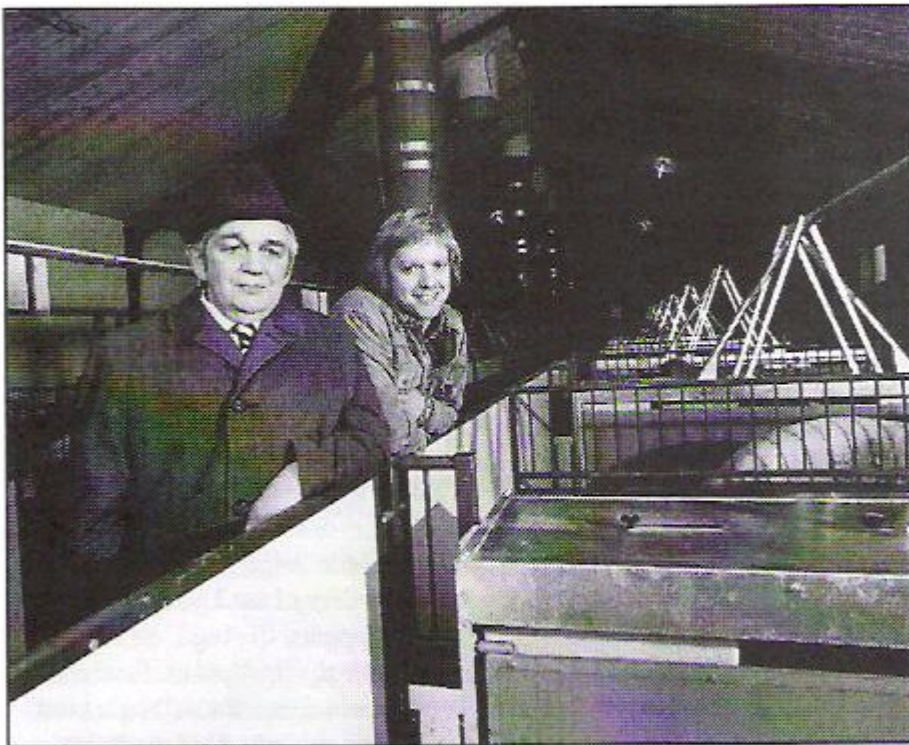
Omlægning af markdriften

Den blandede drift af gårdens marker med korn, roer og græs var lagt an på gårdens kohold, men da jeg satte køerne ud og også solgte hestene, var der ikke længere behov for roedyrkning, og der var heller ikke brug for græsmarkerne. Det betød at alle 8 marker blev sået til med korn – byg og hvede.

Til høst lejede jeg en maskinstation til at høste kornet med en mejetærsker, og det var også maskinstationen, der kom og pressede halmen i firkantede baller. Efterhånden som vi fik flere grise, kunne vi sagtens selv bruge kornet på gården, og også halmen blev anvendt – dengang brugte vi halm som strøelse ved svinene.

Nye stalde

Svin kræver plads, og det blev snart nødvendigt med en udvidelse. Selv om jeg var holdt op med at købe smågrise, var der ikke mere plads i staldene til opfodning af de mange smågrise, vi selv fik. Jeg valgte at opføre en helt ny fritliggende staldbygning sydøst for gården. Den kunne vi indvi i 1977.



Edvard og Aage Borghjerg ved indvielse af svinestalden 1979

Efter et par år var staldkapaciteten igen brugt op, og vi valgte da at opføre en helt ny og større staldbygning øst for stalden fra 1977. Denne stald blev påbegyndt opført i 1979. I

de nye stalde blev der indrettet automatisk fodringsanlæg, der doserede foderet til hver enkelt svin i den rette mængde.

De mange svin på gården gjorde, at også kapaciteten til gylleopbevaring måtte udvides. I dag ligger der to store gyllebeholdere syd for de nye staldbygninger. Gyllen blev brugt på min egne marker, men også på marker, jeg forpagtede i Slet, og som min søn Aage forpagtede i Jegstrup og Ingerslev.

Sygdom blandt svinene

I 1980 blev vi første gang ramt af en ondartet svinesygdom. Det betød, at alle gårdens smågrise måtte aflives. Det var et hårdt slag. Vi måtte have rensset over det hele, inden der igen kunne sættes svin i staldene. Vi tilsluttede os dengang SPF, og det betød, at staldene blev lukket for alle, der ikke var SPF-godkendt, og det betød også, at levering og afhentning af svin fremover kun måtte foretages af SPF, så smitte fra en besætning ikke blev overført til en anden besætning. Og nykøbte grise blev sat 3 uger i karantæne, inden de måtte komme i stalden til de andre svin.

Desværre fik vi sygdommen på gården igen i 1983. Heldigvis har vi ikke haft sygdom siden. Også anden gang måtte svinebesætningen slås ned, og vi måtte begynde helt forfra efter en grundig rengøring i staldene.

Aage kommer hjem

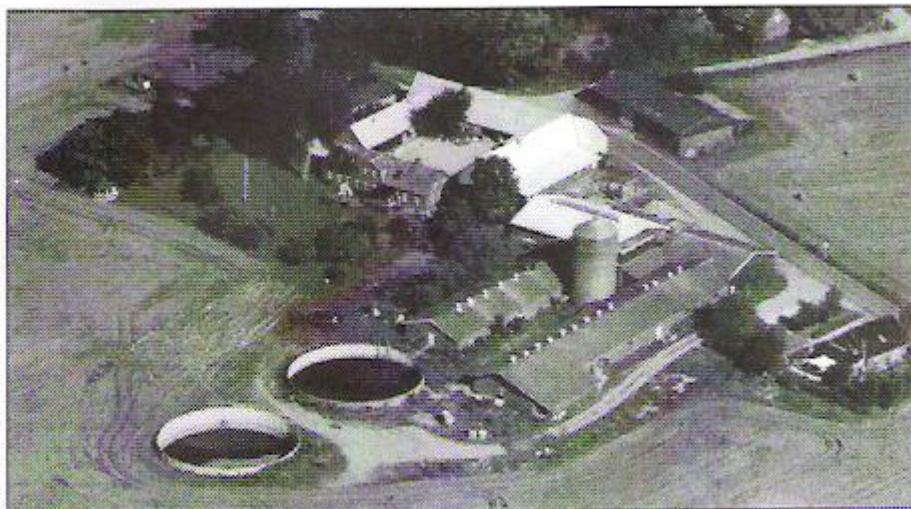
Efter at have været på landbrugsskole og aftjent sin værnepligt var vor søn Aage i 1974 kommet hjem for at arbejde på gården. Han fik sammen med sin kone Annette bolig i Fodermesterboligen.

I 1978 – 25 år efter mit køb af gården – købte Aage halvdelen af Obstrupgård, og et nyt generationsskifte var derved sat i gang. 10 år senere, i 1987, solgte jeg som 67-årig Obstrupgård til Aage, og han rykkede ind på gården som 7.generation efter tip-tip-tip oldefaderen Jens Rasmussen, der i 1753 havde fået gården i fæste fra Vilhelmsborg.

Ester og jeg flyttede i 1987 ud af stuehuset og ind i gårdens fodermesterbolig, hvor vi stadig bor. Jeg kunne hver dag se over til gården, og den var da ikke længere væk, end at jeg kunne følge med i, hvad der stadig foregik – og så fik jeg hønsene at passe, det samme arbejde som min far engang havde haft.

Ikke arbejde det hele

Som jeg i det foregående har beskrevet dagens og årets gang på en stor bondegård i midten af 1900-tallet, kan man let tro, at hele mit liv kun har været arbejde. Det er ikke tilfældet – naturligvis var der samtidig med arbejdet tid til det daglige liv med familien på gården – familien er kernen i et landbrug – tid til familiesammenkomster, familiefester og tid til foreningsliv.



*Obstrupgård år 2000. Yderst til højre ses fodermesterboligen
- Ester og Edvard Borghjergs hjem siden 1987*

Jeg har i 20 år været med i Brugsens bestyrelse, og jeg har siddet i repræsentantskabet for Østjysk Elforsyning. I 25 år fra 1953 – 78 var jeg med i DAKs betyrelse – DAK står for Dansk Andels Kul og er det samme selskab, der i dag hedder OK-benzin. I 18 år har jeg været medlem af Mårslet Menighedsråd, hvor jeg blev formand for det byggeudvalg, der i 1988 stod for opførelsen af Sognehuset.

Historie har altid interesseret mig – særlig lokalhistorie og slægtshistorie. I 1984 var jeg med til at starte Mårslet Sogns Lokalhistoriske Forening og har siden siddet i foreningens bestyrelse. Med mit kendskab til sognets gårde har jeg ofte henvendelse fra slægtsinteresserede, og kan jeg ikke give dem den ønskede oplysning, prøver jeg at finde frem til det på Egnsarkivet og meget ofte lykkes det. Mange interessante mennesker er jeg kommet i kontakt med gennem min lokalhistoriske interesse.

Ser jeg tilbage på mit liv som landmand og gårdmand, har det været et rigt og afvekslende liv med



*Edvard Borghjerg modtog
Mårslet-Aktiv-Prisen 1988*

udfordringer, der skulle klares, og samtidig også at forene gårdens landbrugsdrift med hensynet til naturen og dyrevelfærden.

Tak

- til alle, der har bidraget med oplysning om bondesamfundets tid – og særlig tak til Ester Borgbjerg, Hugo Kristensen, Grethe og Ove Sørensen, Ingerlise Wendland og Per Enevoldsen, der har gennemset afsnittet om byens håndværkere og handlende og bidraget med tilføjelser hertil.

Hans Møller